



ABANT İZZET BAYSAL ÜNİVERSİTESİ 2016 YILI PERFORMANS PROGRAMI

BOLU - 2015



*Ufku görmek yeterli değildir.
Ufkun ötesini de görebilmek önemlidir.
M. Kemal ATATÜRK*



Sunuş	5
-------	---

I- GENEL BİLGİLER

A- Yetki, Görev ve Sorumluluklar:

1- Misyon	9
2- Vizyon	9
3- Yetki Görev ve Sorumluluklar	9
4- Yükseköğretimin Amaçları	9
5- Yükseköğretimin Ana İlkeleri	10
6- Yükseköğretim Kurumlarının Görevleri	11

B- Teşkilat Yapısı

1- Teşkilat Şeması	13
2- Organizasyon Yapısı	15

C- Fiziksel Kaynaklar

1- Yerleşim Alanları ve Derslikler	19
2- Sosyal Alanlar	34
3- Makine-Tecizat	44
4- Taşıtlar	46
5- Bilgi ve Teknolojik Kaynaklar	47
6- Kütüphane Kaynakları	51

D- İnsan Kaynakları

1- Akademik Personel	55
2- İdari Personel	58

E- Diğer Hususlar

Yönetim ve İç Kontrol Sistemi	61
-------------------------------	----

II- PERFORMANS BİLGİLERİ

A- Temel Politika ve Öncelikler

1- Temel Politikalar ve Öncelikler	65
2- Abant İzzet Baysal Üniversitesi'nin Temel Değerleri	65

B- Stratejik Amaçlar

Amaçlar	66
---------	----

C- Performans Hedef ve Göstergeleri İle Faaliyetler

1- Performans Hedefi Tablosu	68
2- Faaliyet Maliyetleri Tablosu	77
3- İdare Performans Tablosu	86
4- Faaliyetlerden Sorumlu Harcama Birimlerine İlişkin Tablo	87

D- İdarenin Toplam Kaynak İhtiyacı

Toplam Kaynak İhtiyacı Tablosu	89
--------------------------------	----



2809 sayılı Yükseköğretim Kurumları Teşkilatı Kanunu'na 03/07/1992 tarihli ve 3837 sayılı Kanun'un 25. maddesiyle eklenen Ek Madde 16 ile kurulmuştur.

Üniversitemiz; büyük bölümü Gölköy Kampüsünde olmak üzere, Şehir Kampüsü ve ilçelerde kurulan kampüslerde 4 enstitü, 11 fakülte, 6 yüksekokul, 7 meslek yüksekokulu ve 17 araştırma ve uygulama merkezinde faaliyetini sürdürmektedir.

Adını doğa harikası Abant Gölü'nden ve Bolu'nun hayırseveri İzzet Baysal'dan alan Abant İzzet Baysal Üniversitesi toplumun gelişimine önderlik yapmayı, ulusal ve uluslararası bilime katkıda bulunmayı amaçlamaktadır. Ayrıca araştırmacı, çözümleyici, daima ilerlemeye ve gelişmeye yönelik düşünce yapısında çağdaş uygarlık düzeyini izleyen ve bunun üzerine çıkmaya çalışan, ülke kalkınmasının temellerini oluşturacak nitelikli insan kaynağını yetiştirmeyi de bir görev olarak algılamakta, çalışma ve hizmet anlayışını bu düşünce doğrultusunda planlamaktadır.

Bilindiği üzere, 5018 sayılı Kamu Mali Yönetimi ve Kontrol Kanunu ile Türkiye'de kamu kaynaklarının etkin ve verimli bir şekilde kullanılması, şeffaflık, hesap verilebilirlik ilkelerine dayanan kamuda stratejik yönetim anlayışı benimsenmiş, bu anlayışla klasik bütçeden çıktı odaklı performans esaslı bütçeleme sistemine geçilmesine karar verilmiştir. Bu amaçla, 5018 sayılı Kanun'un 9. maddesinde kamu idarelerinin stratejik plan hazırlamakla yükümlü olacağı ve bütçelerini stratejik planda yer alan misyon, vizyon, stratejik amaç ve hedeflerle uyumlu ve performans esaslarına dayalı olarak hazırlayacakları belirtilmiştir. Buradan hareketle, Üniversitemiz 2016 Yılı Performans Programı; "Kamu İdarelerince Hazırlanacak Performans Programı Hakkında Yönetmelik" ile Maliye Bakanlığı'nca hazırlanan Performans Programı Hazırlama Rehberi doğrultusunda ve 2014–2018 Stratejik Planımızda yer alan stratejik amaç ve hedeflerle uyumlu olarak hazırlanmıştır.

Stratejik amaç ve hedeflerle uyumlu olarak hazırlanan performans programı, Üniversitemizin 2016 yılı içerisinde gerçekleştirmeyi düşündüğü performans hedeflerini ve faaliyet planlarını içermektedir. Bu hedeflere ulaşmada en önemli güç kaynağı hiç şüphesiz, Üniversitemiz mensuplarının özverili çalışmaları ve üstün görev anlayışları olacaktır. Hedefimiz; katılımcı, demokrat, çağdaş ve bilimsel bakış açısını esas alan bir kurumsal yapıyı Üniversitemizde sürekli kılmak ve geleceği doğru planlamaktır. Değişimin ve gelişimin sürekli olduğu ortamlarda çağın gerekleri ile uyumlu bir eğitim öğretim anlayışını benimseyen Üniversitemizin, katılımcı bir anlayış ile oluşturduğu 2016 Yılı Performans Programı gelecekte daha bilinçli adımlar atmamızı sağlayacaktır.

Performans Programının Üniversitemizin 2016 yılı hedeflerine ulaşmasında iyi bir rehber olması ve başarıyla uygulanmasını dileyerek kamuoyuna sunarken, daha güçlü ve saygın bir üniversite oluşturmak adına tüm mensuplarımıza ve programın hazırlanmasında emeği geçen bütün mesai arkadaşlarıma teşekkür ederim.

Prof. Dr. Hayri COŞKUN
Rektör





I- GENEL BİLGİLER



YETKİ, GÖREV VE SORUMLULUKLAR:

1- MİSYON

Evrensel standartlarda eğitim-öğretim, bilimsel araştırma ve toplumsal hizmet faaliyetleri ile insanlığın gelişimine hizmet edecek nitelikli nesiller yetiştirmek

2- VİZYON

Bilgi birikimi ve gelişimi ile oluşan yenilikçi yaklaşımları evrensel değerlere dayandırarak dünyada saygın bir eğitim, bilim ve teknoloji üniversitesi olmak.

3- YETKİ, GÖREV VE SORUMLULUKLAR

2809 sayılı Yükseköğretim Kurumları Teşkilatı Kanunu'na 03/07/1992 tarihli ve 3837 sayılı Kanun'un 25. maddesiyle eklenen Ek Madde 16 ile kurulan Abant İzzet Baysal Üniversitesi'nin (Yükseköğretim kurumlarının) yetki, görev ve sorumlulukları Türkiye Cumhuriyeti Anayasası'nın 130 uncu maddesi ve 2547 sayılı Yükseköğretim Kanunu ile düzenlenmiştir.

Anayasada yer aldığı üzere; Yükseköğretim kurumları, çağdaş eğitim-öğretim esaslarına dayanan bir düzen içinde milletin ve ülkenin ihtiyaçlarına uygun insan gücü yetiştirmek amacı ile, ortaöğretime dayalı çeşitli düzeylerde eğitim-öğretim, bilimsel araştırma, yayın ve danışmanlık yapmak, ülkeye ve insanlığa hizmet etmek üzere çeşitli birimlerden oluşan kamu tüzelkişiliğine ve bilimsel özerkliğe sahip kurumlar olarak tanımlanmıştır.

2547 sayılı Yükseköğretim Kanununda ise, Üniversite; bilimsel özerkliğe ve kamu tüzelkişiliğine sahip yüksek düzeyde eğitim - öğretim, bilimsel araştırma, yayın ve danışmanlık yapan; fakülte, enstitü, yüksekokul ve benzeri kuruluş ve birimlerden oluşan bir yükseköğretim kurumu olarak tanımlanmış ve yükseköğretimin amacı, ana ilkeleri ve yükseköğretim kurumlarının görevleri aşağıda belirtildiği şekilde belirlenmiştir.

4- YÜKSEKÖĞRETİMİN AMAÇLARI

2547 sayılı Yükseköğretim Kanunu'nun "Amaç" başlıklı 4 üncü maddesinde Yükseköğretimin amacı tanımlanmıştır. Bu düzenlemeye göre yükseköğretimin amacı;

a. Öğrencilerini;

- (1) Atatürk inkılâpları ve ilkeleri doğrultusunda Atatürk milliyetçiliğine bağlı,
- (2) Türk milletinin milli, ahlaki, insani, manevi ve kültürel değerlerini taşıyan, Türk olmanın şeref ve mutluluğunu duyan,
- (3) Toplum yararını kişisel çıkarının üstünde tutan, aile, ülke ve millet sevgisi ile dolu,
- (4) Türkiye Cumhuriyeti Devletine karşı görev ve sorumluluklarını bilen ve bunları davranış haline getiren,
- (5) Hür ve bilimsel düşünce gücüne, geniş bir dünya görüşüne sahip, insan haklarına saygılı,
- (6) Beden, zihin, ruh, ahlak ve duygu bakımından dengeli ve sağlıklı şekilde gelişmiş,

(7) İlgili ve yetenekleri yönünde yurt kalkınmasına ve ihtiyaçlarına cevap verecek, aynı zamanda kendi geçim ve mutluluğunu sağlayacak bir mesleğin bilgi, beceri, davranış ve genel kültürüne sahip, vatandaşlar olarak yetiştirmek,

b. Türk Devletinin ülkesi ve milletiyle bölünmez bir bütün olarak, refah ve mutluluğunu artırmak amacıyla ekonomik, sosyal ve kültürel kalkınmasına katkıda bulunacak ve hızlandıracak programlar uygulayarak, çağdaş uygarlığın yapıcı, yaratıcı ve seçkin bir ortağı haline gelmesini sağlamak,

c. Yükseköğretim kurumları olarak yüksek düzeyde bilimsel çalışma ve araştırma yapmak, bilgi ve teknoloji üretmek, bilim verilerini yaymak, ulusal alanda gelişme ve kalkınmaya destek olmak, yurt içi ve yurt dışı kurumlarla işbirliği yapmak suretiyle bilim dünyasının seçkin bir üyesi haline gelmek, evrensel ve çağdaş gelişmeye katkıda bulunmaktadır.

5- YÜKSEKÖĞRETİMİN ANA İLKELERİ

a. Öğrencilere, Atatürk inkılapları ve ilkeleri doğrultusunda Atatürk milliyetçiliğine bağlı hizmet bilincinin kazandırılması sağlanır.

b. Milli Kültürümüz, örf ve adetlerimize bağlı, kendimize has şekil ve özellikleri ile evrensel kültür içinde korunarak geliştirilir ve öğrencilere, milli birlik ve beraberliği kuvvetlendirici ruh ve irade gücü kazandırılır.

c. Yükseköğretim kurumlarının özellikleri, eğitim - öğretim dalları ile amaçları gözetilerek eğitim - öğretimde birlik ilkesi sağlanır.

d. Eğitim - öğretim plan ve programları, bilimsel ve teknolojik esaslara, ülke ve yöre ihtiyaçlarına göre kısa ve uzun vadeli olarak hazırlanıp sürekli olarak geliştirilir.

e. Yükseköğretimde imkan ve fırsat eşitliğini sağlayacak önlemler alınır.

f. Üniversiteler ile yüksek teknoloji enstitüleri ve bunlar içindeki fakülte, enstitü ve yüksekokullar, kalkınma plan ve programlarının ilke ve hedefleri doğrultusunda ve yükseköğretim planlaması çerçevesinde Yükseköğretim Kurulunun görüşü veya önerisi üzerine kanunla kurulur.

g. Meslek elemanı yetiştiren bakanlıklara bağlı yüksekokullar, Yükseköğretim Kurulunun tespit edeceği esaslara göre Bakanlar Kurulu kararı ile kurulur.

h. Yükseköğretim kurumlarının geliştirilmesi, verimlerinin artırılması, genişletilmesi ve bütün yurda yaygınlaştırılması amacına yönelik olarak yenilerinin açılması, öğretim elemanlarının yurt içinde ve dışında yetiştirilmeleri ve görevlendirilmeleri, üretim – insan gücü – eğitim unsurları arasında dengenin sağlanması, yükseköğretime ayrılan kaynakların ve ihtisas gücünün dağılımı, milli eğitim politikası ve kalkınma planları ilke ve hedefleri doğrultusunda ülke, çevre ve uygulama alanı ihtiyaçlarının karşılanması, örgün, yaygın, sürekli ve açık eğitim - öğretimi de kapsayacak şekilde planlanır ve gerçekleştirilir.

i. Yükseköğretim kurumlarında, Atatürk İlkeleri ve İnkılap Tarihi, Türk dili, yabancı dil, 20/6/2012 tarihli ve 6331 sayılı İş Sağlığı ve Güvenliği Kanununa göre iş güvenliği uzmanı olabilecek mezunları yetiştiren fakültelerde iş sağlığı ve güvenliği zorunlu derslerdendir. Ayrıca, zorunlu olmamak koşuluyla beden eğitimi veya güzel sanat dallarındaki derslerden birisi okutulur. Bütün bu dersler en az iki yarıyıl olarak programlanır ve uygulanır.

6- YÜKSEKÖĞRETİM KURUMLARININ GÖREVLERİ

Yukarıdaki amaç ve ana ilkelere uygun olarak yükseköğretim kurumlarının görevleri;

a. Çağdaş uygarlık ve eğitim - öğretim esaslarına dayanan bir düzen içinde, toplumun ihtiyaçları ve kalkınma planları ilke ve hedeflerine uygun ve ortaöğretime dayalı çeşitli düzeylerde eğitim - öğretim, bilimsel araştırma, yayım ve danışmanlık yapmak,

b. Kendi ihtisas gücü ve maddi kaynaklarını rasyonel, verimli ve ekonomik şekilde kullanarak, milli eğitim politikası ve kalkınma planları ilke ve hedefleri ile Yükseköğretim Kurulu tarafından yapılan plan ve programlar doğrultusunda, ülkenin ihtiyacı olan dallarda ve sayıda insan gücü yetiştirmek,

c. Türk toplumunun yaşam düzeyini yükseltici ve kamu oyunu aydınlatıcı bilim verilerini söz, yazı ve diğer araçlarla yaymak,

d. Örgün, yaygın, sürekli ve açık eğitim yoluyla toplumun özellikle sanayileşme ve tarımda modernleşme alanlarında eğitilmesini sağlamak,

e. Ülkenin bilimsel, kültürel, sosyal ve ekonomik yönlerden ilerlemesini ve gelişmesini ilgilendiren sorunlarını, diğer kuruluşlarla işbirliği yaparak, kamu kuruluşlarına önerilerde bulunmak suretiyle öğretim ve araştırma konusu yapmak, sonuçlarını toplumun yararına sunmak ve kamu kuruluşlarınca istenecek inceleme ve araştırmaları sonuçlandırarak düşüncelerini ve önerilerini bildirmek,

f. Eğitim - öğretim ve seferberliği içinde, örgün, yaygın, sürekli ve açık eğitim hizmetini üstlenen kurumlara katkıda bulunacak önlemleri almak,

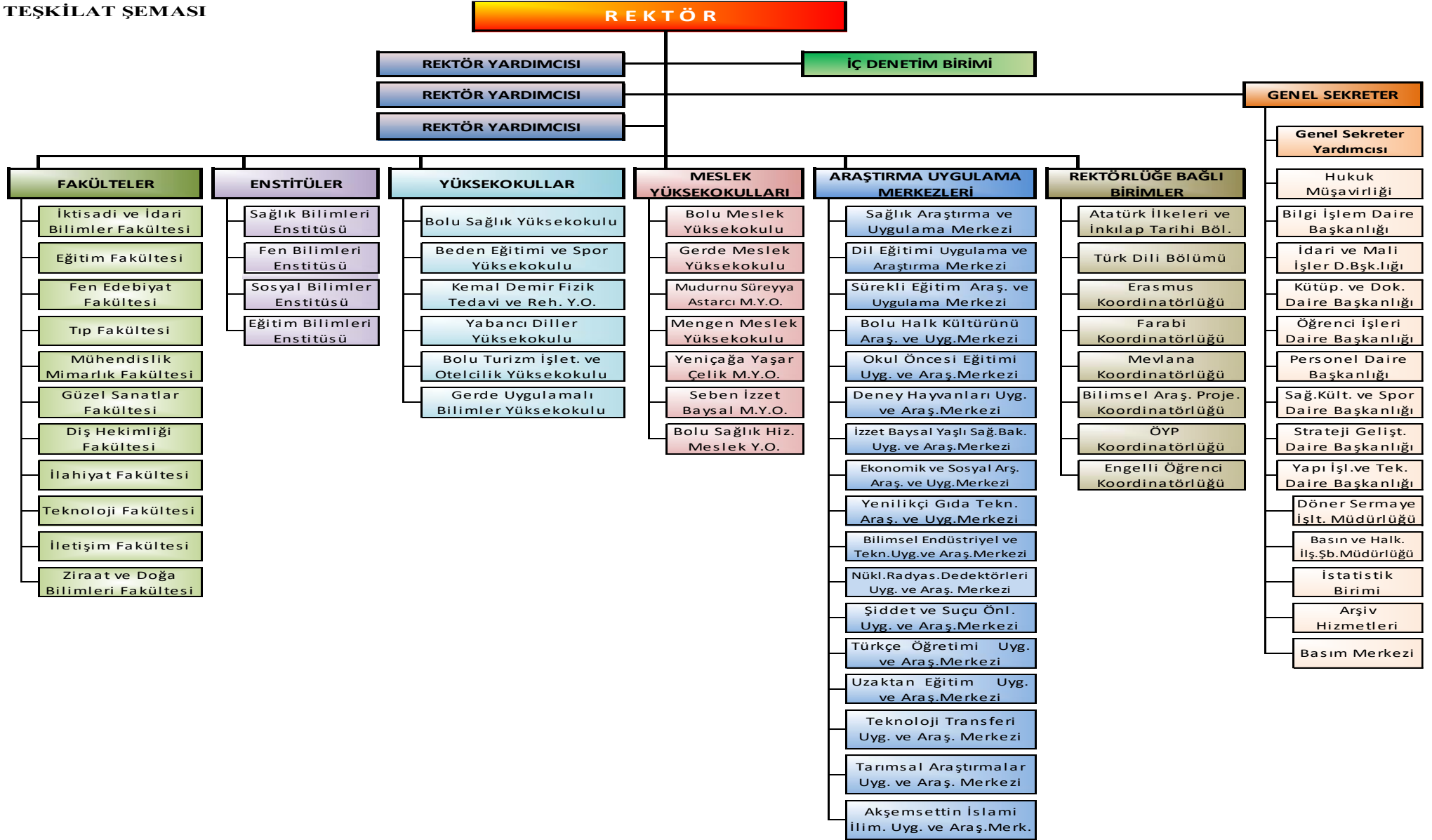
g. Yörelereindeki tarım ve sanayinin gelişmesine ve ihtiyaçlarına uygun meslek elemanlarının yetişmesine ve bilgilerinin gelişmesine katkıda bulunmak, sanayi, tarım ve sağlık hizmetleri ile diğer hizmetlerde modernleşmeyi, üretimde artışı sağlayacak çalışma ve programlar yapmak, uygulamak ve yapılanlara katılmak, bununla ilgili kurumlarla işbirliği yapmak ve çevre sorunlarına çözüm getirici önerilerde bulunmak,

h. Eğitim teknolojisini üretmek, geliştirmek, kullanmak, yaygınlaştırmak,

i. Yükseköğretimin uygulamalı yapılmasına ait eğitim - öğretim esaslarını geliştirmek, döner sermaye işletmelerini kurmak, verimli çalıştırmak ve bu faaliyetlerin geliştirilmesine ilişkin gerekli düzenlemeleri yapmaktır.



B- TEŞKİLAT YAPISI





2- ORGANİZASYON YAPISI

Üniversitemizin yönetim ve organizasyonu 2547 sayılı Yüksek Öğretim Kanunu hükümlerine göre oluşturulmuştur:

Üniversitemizin Organları

- Rektör
- Senato
- Üniversite Yönetim Kurulu

Fakülte Organları

- Dekan
- Fakülte Kurulu
- Fakülte Yönetim Kurulu

Enstitü Organları

- Enstitü Müdürü,
- Enstitü Kurulu
- Enstitü Yönetim Kuruludur.

Yüksekokul Organları

- Yüksekokul Müdürü,
- Yüksekokul Kurulu
- Yüksekokul Yönetim Kuruludur.

Bölüm

- Bölüm Başkanı
- Bölüm Akademik Kurulu

2.1- AKADEMİK BİRİMLER

FAKÜLTELER

Bolu İzzet Baysal Tıp Fakültesi

Eğitim Fakültesi

Fen Edebiyat Fakültesi

İktisadi ve İdari Bilimler Fakültesi

Mühendislik Mimarlık Fakültesi

Güzel Sanatlar Fakültesi

Diş Hekimliği Fakültesi

Teknoloji Fakültesi
İletişim Fakültesi
Ziraat ve Doğa Bilimleri Fakültesi
İlahiyat Fakültesi

ENSTİTÜLER

Fen Bilimleri Enstitüsü
Sağlık Bilimleri Enstitüsü
Sosyal Bilimler Enstitüsü
Eğitim Bilimleri Enstitüsü

YÜKSEKOKULLAR

Beden Eğitimi Ve Spor Yüksekokulu
Bolu Sağlık Yüksekokulu
Kemal Demir Fizik Tedavi ve Rehabilitasyon Yüksekokulu
Bolu Turizm İşletmeciliği ve Otelcilik Yüksekokulu
Yabancı Diller Yüksekokulu
Gerede Uygulamalı Bilimler Yüksekokulu

MESLEK YÜKSEKOKULLARI

Bolu Meslek Yüksekokulu
Gerede Meslek Yüksekokulu
Mengen Meslek Yüksekokulu
Mudurnu Süreyya Astarıcı Meslek Yüksekokulu
Yeniçağa Yaşar Çelik Meslek Yüksekokulu
Seben İzzet Baysal Meslek Yüksekokulu
Bolu Sağlık Hizmetleri Meslek Yüksekokulu

ARAŞTIRMA MERKEZLERİ

Sağlık Araştırma ve Uygulama Merkezi
Ekonomik ve Sosyal Araştırmalar Araştırma ve Uygulama Merkezi
Dil Eğitimi Uygulama ve Araştırma Merkezi

Bolu Halk Kültürünü Araştırma ve Uygulama Merkezi
Sürekli Eğitim Uygulama ve Araştırma Merkezi
Okul Öncesi Eğitimi Uygulama ve Araştırma Merkezi
Deney Hayvanları Uygulama ve Araştırma Merkezi
İzzet Baysal Yaşlı Sağlığı, Bakımı Uygulama ve Araştırma Merkezi
Yenilikçi Gıda Teknolojileri Uygulama ve Araştırma Merkezi
Bilimsel, Endüstriyel ve Teknolojik Uygulama ve Araştırma Merkezi
Nükleer Radyasyon Dedektörleri Uygulama ve Araştırma Merkezi
Şiddet ve Suçu Önleme Uygulama ve Araştırma Merkezi
Türkçe Öğretimi Uygulama ve Araştırma Merkezi
Uzaktan Eğitim Uygulama ve Araştırma Merkezi
Teknoloji Transferi Uygulama ve Araştırma Merkezi
Tarımsal Araştırmalar Uygulama ve Araştırma Merkezi
Akşemseddin İslami İlimler Uygulama ve Araştırma Merkezi

2.2- İDARİ BİRİMLER

Üniversitemiz İdari Teşkilatı ve Görevleri, 21/11/1983 tarih ve 18228 sayılı Resmi Gazetede yayımlanan 124 sayılı Yükseköğretim Üst Kuruluşları ile Yükseköğretim Kurumlarının İdari Teşkilatı Hakkında Kanun Hükmünde Kararname ve 5018 sayılı Kamu Mali Yönetimi ve Kontrol Kanunu ile aşağıdaki şekilde düzenlenmiştir:

- Genel Sekreterlik
- Hukuk Müşavirliği
- Strateji Geliştirme Daire Başkanlığı
- Personel Daire Başkanlığı
- İdari ve Mali İşler Daire Başkanlığı
- Sağlık, Kültür ve Spor Daire Başkanlığı
- Yapı İşleri ve Teknik Daire Başkanlığı
- Kütüphane ve Dokümantasyon Daire Başkanlığı
- Bilgi İşlem Daire Başkanlığı
- Öğrenci İşleri Daire Başkanlığı
- Üniversite Hastanesi Başmüdürlüğü

Ayrıca iç denetim faaliyetlerini gerçekleştirmek üzere Rektöre bağlı olarak görev yapan İç Denetim Birimi mevcuttur.

GENEL SEKRETERLİK

Genel Sekreterliğin görevleri; Genel Sekreterlik Makamının fonksiyonlarını yerine getirmek, Üniversite Yönetim Kurulu ve Üniversite Senatosu ile ilgili tüm işlemleri yürütmek, Üniversite İdari Teşkilatında yer alan birimlerin verimli, düzenli ve uyumlu bir şekilde çalışmalarının koordine edilmesini sağlamaktır.

Ayrıca Rektörlük yazışmaları, Üniversite ile yapılan işbirliği protokollerinin hazırlanması, resmi bayram ve törenlerin organizasyonu ve Üniversitemizi ziyarete gelen yerli ve yabancı misafirlerin ağırlanması gibi işler de Genel Sekreterlik tarafından yürütülmektedir.

Üniversitenin bütününe ilgilendiren temizlik, ulaşım, güvenlik, sivil savunma hizmetlerini gerçekleştirmek, aynı zamanda Rektörlüğe giren-çıkan evrakın dökümünü tutmak, Üniversitenin basın ve halkla ilişkilerini sağlamak, protokol, ziyaret ve tören organizasyonlarını yapmak amacıyla Genel Sekreterlik kendi içinde de ayrıca teşkilatlanmıştır.

Genel Sekreterlik Üniversite Rektörüne karşı sorumlu olup; Rektör tarafından verilen diğer görevleri de yerine getirmektedir.

C- FİZİKSEL KAYNAKLAR

1- YERLEŞİM ALANLARI VE DERSLİKLER

1.1 Fiziksel Yapı

Üniversitemiz yerleşim olarak Gölköy, şehir ve ilçelerde deki yerleşkeler üzerine kurulmuştur. Aşağıdaki tabloda üniversitemizin yerleşke verileri ayrıntılı olarak verilmiştir.

Üniversitemizin Yerleşke Verileri

Bina Adı	Kapalı Alan (m ²)	Oturum Alanları (m ²)	Toplam Alan (m ²)
Fen Edebiyat Fakültesi	15.300	4.370	3.203.638,78
Fen Edebiyat Fakültesi Laboratuvarları	8.900	2.225	
İktisadi ve İdari Bilimler Fakültesi	15.300	4.370	
Eğitim Fakültesi	16.260	4.645	
Beden Eğitimi ve Spor Yüksekokulu	3.890	2.630	
Rektörlük	7.500	1.700	
Öğrenci Yurdu (2 Blok)	22.400	3.730	
Lojmanlar (7 Blok)	16.726	3.170	
17 Daireli Lojman (Kardelen)	1.270	436	
Ahşap Çok Amaçlı Salon ve Toplantı Binası (Kütük Ev)	566	403	
Personel ve Öğrenci Yemekhanesi	2.735	1.880	
Sosyal Tesis Binası	3.370	635	
Kültür Merkezi	8.420	2.320	
Isı Merkezi	1.110	975	
Cami	520	520	
Bilgi İşlem ve Dokümantasyon Merkezi	3.600	843	
Sağlık Araştırma ve Uygulama Merkezi	33.226	6.000	
Isı Merkezi ve Hayvan Laboratuvarı	2.508	835	
İzzet Baysal Tıp Fakültesi Morfoloji Binası	13.419	3.350	
Araştırma Uygulama Hastanesi Kafeterya Binası	370	370	
Bolu Sağlık Yüksekokulu	3.279	1.400	
Kapalı Spor Salonu	3.720	2.380	
Sosyal Aktivite Merkezi	4.190	2.190	
Mimarlık ve Mühendislik Fakültesi	8.412	2.180	
Kemal Demir Fizik Tedavi ve Rehabilitasyon Yüksekokulu	3.000	1.376	
Yabancı Diller Yüksekokulu	6.378	1.480	
Yarı Olimpik Yüzme Havuzu	3.453	1.715	
Fitnes Salonu	417	417	
Prefabrik Bina (Öğrenci Toplulukları Binası)	200	200	
Tıbbi Atık Deposu (Tıp Fakültesi)	50	50	

Pissu Arıtma Tesisi (Tıp Fakültesi)	240	240	
Trafo Binaları (7 Adet) (6'sı 80 m ² , 1'i 100 m ²)	580	580	
Güzel Sanatlar Fakültesi	11.500	2.450	
Kongre Merkezi	8.106	2.970	
A.İ.B.Ü. Okul Öncesi Eğitimi Uygulama ve Araş.Merkezi	1.500	1.500	
Öğrenci Bekleme Salonu	55	55	
Cami Ek Bina	225	225	
Yemekhane Binası	3.700	1.210	
Merkezi Laboratuvar Binası	3.320	1.060	
Dış Hekimliği Fakültesi	18.850	4.950	
İlahiyat Fakültesi	6.080	1.517	
Nükleer Radyasyon Dedek. Uygulama ve Araş. Merkezi	590	485	
Trafo Binası (Dış Hek.Fak.)	90	90	
Tıp Fakültesi Ecza Deposu	320	320	
Mimarlık ve Mühendislik Fakültesi (Ek Bina)	13.250	3.870	
BESYO Çok Amaçlı Spor Salonu	2.000	1.250	
Lomanlar 162 Daire (TOKİ)	14.385	2.202	
İ.B. KAMPÜSÜ TOPLAM	294.890	83.191	
Prefabrik Bina	1.016	830	
Bolu Meslek Yüksek Okulu (A Blok)	4.604	1.750	
BMYO Ek Bina (B Blok)	2.445	1.510	
BMYO Kafeterya ve Yemekhane (C Blok)	2.590	1.295	
BMYO Spor Salonu (D Blok)	928	928	
Teknokent Binası	338	338	
BMYO Çok Amaçlı Prefabrik Bina	145	145	
Yeni Teknokent Binası	250	250	
ŞEHİR KAMPÜSÜ TOPLAM	12.316	7.046	55.753,00
Gerede Meslek Yüksek Okulu	7.500	2.100	
GMYO Uygulama Atölyeleri	1.620	1.210	
GMYO Spor Salonu	1.100	1.100	
Trafo Binası	80	80	
GEREDE KAMPÜSÜ TOPLAM	10.300	4.490	64.598,19
Seben Bolu Meslek Yüksekokulu Binası (Eski Bina)	560	336	
Seben Bolu Meslek Yüksekokulu Binası (Yeni Bina)	2.484	1.067	
Seben Lojman	516	172	
Seben Yurt Binası	4.400	880	
SEBEN KAMPÜSÜ TOPLAM	7.960	2.455	21.732,08
Mengen Meslek Yüksekokulu Yurt (3 Katlı)	1.560	475	
Mengen Meslek Yüksekokulu Derslik ve İdari Bina	1.920	640	
Uygulama Atölyesi	830	830	
			41.746,20

Yemekhane Binası	300	300	
Spor Salonu	1.750	1.320	
Çok Amaçlı Salon ve Lojman Binası	650	333	
MENGEN KAMPÜSÜ TOPLAM	7.010	3.898	
Mudurnu Süreyya Astarıcı Meslek Yüksekokulu	1.200	400	12.358,25
İdari Bina	880	287	
Kümes	480	480	
Yemekhane	608	608	
MUDURNU KAMPÜSÜ TOPLAM	3.168	1.775	
Yeniçağa Yaşar Çelik M.Y.O.	4.500	1.875	10.050,00
Tekmer Alanı – Depolar (5 Hangar)	2.180	2.180	10.321,00
Zirai Donatım Lojman Binası	1.075	248	
Sergi ve Müze Salonu (Gülezler Konağı)	730	240	615,00
İzzet Baysal Fizik Tedavi ve Rehabilitasyon Hastanesi	12.495	3.140	26.315,00
Kalıcı Konutlar Lojmanları (27 adet)	2.640	2.640	
Kartalkaya Spor Eğitim Binası (Dava Temyizde)	100	100	7.887,00
DIĞER KAMPÜSLER TOPLAMI	23.620	10.320	47.301,00
TOPLAM YERLEŞİM ALANI	359.264	113.175	3.447.128,20

Üniversitemizin yerleşkeler üzerindeki Fakülte, Yüksekokul, Meslek Yüksekokulu ve Bölümlerine aşağıda görsel olarak yer verilmiştir.



FEN EDEBİYAT FAKÜLTESİ

BÖLÜMLER:

- ✚ *Biyoloji (İngilizce)*
- ✚ *Fizik (İngilizce)*
- ✚ *Kimya (İngilizce)*
- ✚ *Kimya (İngilizce) (İ.Ö.)*
- ✚ *Matematik (İngilizce)*
- ✚ *Biyoloji (İ.Ö.) (İngilizce)*
- ✚ *Sosyoloji*
- ✚ *Sosyoloji (İ.Ö.)*
- ✚ *Fizik (İ.Ö.) (İngilizce)*
- ✚ *Matematik (İ.Ö.) (İngilizce)*
- ✚ *Psikoloji*
- ✚ *Tarih*
- ✚ *Tarih (İ.Ö.)*
- ✚ *Türk Dili ve Edebiyatı*
- ✚ *Türk Dili ve Edebiyatı (İ.Ö.)*



EĞİTİM FAKÜLTESİ

BÖLÜMLER :

- ✚ *Bilg. ve Öğr.Tek. Eğ. / Bilg. ve Öğr. Tek. Öğretmenliği*
- ✚ *Eğt.Bil. / Rehberlik ve Psikolojik Danışmanlık*
- ✚ *Güz.San.Eğt. / Müzik Öğretmenliği*
- ✚ *Güz.San.Eğt. / Resim-İş Öğretmenliği*
- ✚ *Güz.San.Eğt. / Resim-İş Öğretmenliği (İ.Ö.)*
- ✚ *İlköğretim / Fen Bilgisi Öğretmenliği*
- ✚ *İlköğretim / Fen Bilgisi Öğretmenliği (İ.Ö.)*
- ✚ *İlköğretim / İlköğretim Matematik Öğretmenliği*
- ✚ *İlköğretim / İlköğretim Matematik Öğretmenliği (İ.Ö.)*
- ✚ *İlköğretim / Okul Öncesi Öğretmenliği*
- ✚ *İlköğretim / Sınıf Öğretmenliği*
- ✚ *İlköğretim / Sınıf Öğretmenliği (İ.Ö.)*
- ✚ *İlköğretim / Sosyal Bilgiler Öğretmenliği*
- ✚ *İlköğretim / Sosyal Bilgiler Öğretmenliği (İ.Ö.)*
- ✚ *Özel Eğt. / Zihin Engelliler Öğretmenliği*
- ✚ *Özel Eğt. / Zihin Engelliler Öğretmenliği (İ.Ö.)*
- ✚ *Türkçe Eğt. / Türkçe Öğretmenliği*
- ✚ *Türkçe Eğt. / Türkçe Öğretmenliği (İ.Ö.)*
- ✚ *Yab. Dil. Eğt. / İngilizce Öğretmenliği*
- ✚ *Yab. Dil. Eğt. / İngilizce Öğretmenliği (İ.Ö.)*



MÜHENDİSLİK MİMARLIK FAKÜLTESİ
BÖLÜMLER:

- ✚ Gıda Mühendisliği
- ✚ Çevre Mühendisliği
- ✚ Elektrik-Elektronik Mühendisliği
- ✚ Makine Mühendisliği
- ✚ Mimarlık



İKTİSADİ VE İDARİ BİLİMLER FAKÜLTESİ

BÖLÜMLER:

- ✚ İktisat
- ✚ İşletme
- ✚ Kamu Yönetimi
- ✚ İşletme (İ.Ö.)
- ✚ İktisat (İ.Ö.)
- ✚ Kamu Yönetimi (İ.Ö.)
- ✚ Uluslararası İlişkiler
- ✚ Uluslararası İlişkiler (İ.Ö.)
- ✚ Maliye
- ✚ Maliye (İ.Ö.)



TIP FAKÜLTESİ
BÖLÜMLER:

✚ Tıp



GÜZEL SANATLAR FAKÜLTESİ
BÖLÜMLER:

✚ Seramik

✚ Resim



DİŞ HEKİMLİĞİ FAKÜLTESİ

BÖLÜMLER:

✚ Diş Hekimliği



İLÂHİYAT FAKÜLTESİ

BÖLÜMLER:

✚ İlköğretim Din Kül. Ahlak Bil. Öğt.

✚ İlahiyat



(18 bin 500 metrekare kapalı alana sahip, 4 bloktan oluşacak Ziraat ve Doğa Bilimleri Fakültesi'nin 2016-2017 Eğitim-Öğretim yılında hizmete girmesi planlanmaktadır.)

ZİRAAT VE DOĞA BİLİMLERİ FAKÜLTESİ

BÖLÜMLER:

✚ Tarla Bitkileri



DİĞER FAKÜLTELER

- ✚ Teknoloji Fakültesi (Binası yok)
- ✚ İletişim Fakültesi (Binası yok)



BEDEN EĞİTİMİ VE SPOR YÜKSEKOKULU **BÖLÜMLER:**

- ✚ *Beden Eğitimi Öğretmenliği*
- ✚ *Antrenörlük Eğitimi*
- ✚ *Spor Yöneticiliği*

KEMAL DEMİR FİZİK TEDAVİ VE REH. **YÜKSEKOKULU** **BÖLÜMLER:**

- ✚ *Fizyoterapi ve Rehabilitasyon*



BOLU SAĞLIK YÜKSEKOKULU **BÖLÜMLER:**

- ✚ *Hemşirelik*



**GEREDE UYGULAMALI BİLİMLER
YÜKSEKOKULU**
BÖLÜMLER:

- ✚ Bankacılık ve Finans
- ✚ Bankacılık ve Finans (i.Ö.)

YABANCI DİLLER YÜKSEKOKULU
BÖLÜMLER:

- ✚ Mütercim Tercümanlık (İngilizce)



**BOLU TURİZM İŞLETMECİLİĞİ VE
OTELCİLİK YÜKSEKOKULU**
(Binası yok)

BÖLÜMLER:

- ✚ Gastronomi ve Mutfak Sanatları (Mengen)



BOLU MESLEK YÜKSEKOKULU

BÖLÜMLER:

- ✚ Kooperatifçilik
- ✚ Orta Kademe Yöneticilik
- ✚ İşletme Yönetimi
- ✚ İşletme Yönetimi (İ.Ö.)
- ✚ Otomotiv Teknolojisi
- ✚ Otomotiv Teknolojisi (İ.Ö.)
- ✚ Muhasebe Ve Vergi Uygulamaları
- ✚ Muhasebe Ve Vergi Uygulamaları (İ.Ö.)
- ✚ Turizm Ve Otel İşletmeciliği
- ✚ Turizm Ve Otel İşletmeciliği (İ.Ö.)
- ✚ Bilgisayar Programcılığı
- ✚ Bilgisayar Programcılığı (İ.Ö.)
- ✚ Elektrik (İ.Ö.)
- ✚ Elektronik Teknolojisi (İ.Ö.)
- ✚ Grafik Tasarımı (İ.Ö.)
- ✚ Makine (İ.Ö.)
- ✚ Mobilya Ve Dekorasyon (İ.Ö.)
- ✚ Tekstil Teknolojisi (İ.Ö.)
- ✚ Bahçe Tarımı
- ✚ Bahçe Tarımı (İ.Ö.)
- ✚ İnşaat Teknolojisi
- ✚ Lojistik
- ✚ Peyzaj ve Süs Bitkileri
- ✚ Peyzaj ve Süs Bitkileri (İ.Ö.)
- ✚ Tıbbi Görüntüleme Teknikleri
- ✚ İşçi Sağlığı ve İş Güvenliği (**Seben**)



Seben İzzet Baysal Meslek Yüksekokulu



GEREDE MESLEK YÜKSEKOKULU
BÖLÜMLER:

- ✚ Deri Teknolojisi
- ✚ Deri Teknolojisi (İ.Ö.)
- ✚ Makine - Resim - Konstrüksiyon
- ✚ Makine - Resim - Konstrüksiyon (İ.Ö.)
- ✚ Kimya Teknolojisi
- ✚ Otomotiv Teknolojisi
- ✚ Otomotiv Teknolojisi (İ.Ö.)
- ✚ İşletme Yönetimi
- ✚ İşletme Yönetimi (İ.Ö.)
- ✚ Bilgisayar Programcılığı
- ✚ Bilgisayar Programcılığı (İ.Ö.)
- ✚ Muhasebe Ve Vergi Uygulamaları
- ✚ Tekstil Teknolojisi
- ✚ Ayakkabı Tasarım Ve Üretimi
- ✚ Ayakkabı Tasarım Ve Üretimi (İ.Ö.)



MUDURNU SÜREYYA ASTARCI
MESLEK YÜKSEKOKULU
BÖLÜMLER:

- ✚ Kümes Hayvanları Yetiştiriciliği
- ✚ İşletme Yönetimi
- ✚ Organik Tarım
- ✚ Turizm Ve Otel İşletmeciliği
- ✚ Seracılık
- ✚ Tıbbi ve Aromatik Bitkiler
- ✚ Ormanlık ve Orman Ürünleri
- ✚ Mimari Restorasyon



MENGEN MESLEK YÜKSEKOKULU
BÖLÜMLER:

- ✚ Aşçılık
- ✚ Aşçılık (i.Ö.)

YENİÇAĞA YAŞAR ÇELİK
MESLEK YÜKSEKOKULU
BÖLÜMLER:

- ✚ İnşaat Teknolojisi
- ✚ Lojistik
- ✚ Dış Ticaret
- ✚ Gıda Kalite Kontrolü ve Analizi
- ✚ Emlak ve Emlak Yönetimi



1.2 Eğitim Alanları Derslikler

Birim Adı	Derslik Sayısı (Ad.)	Lab. ve Atölye Sayısı (Ad.)
Eğitim Fakültesi	72 (37 tanesi bireysel derslik)	18
Fen Edebiyat Fakültesi	41	66
İktisat ve İdari Bilimler Fakültesi	28	2
İzzet Baysal Tıp Fakültesi	6	11
Mühendislik ve Mimarlık Fakültesi	13	24
Diş Hekimliği Fakültesi	5	2
Güzel Sanatlar Fakültesi	10	28
İlahiyat Fakültesi	13	
Beden Eğitim ve Spor Yüksekokulu	7	2
Sağlık Yüksekokulu	5	1
K.D. Fizik Ted. ve Reh. Yüksekokulu	5	10
Bolu Turizm İşl.ve Otel.Y.O. (Mengen Kampüsü)	5	3
Yabancı Diller Yüksekokulu	25	4
Bolu Meslek Yüksekokulu	19	9
Gerede Meslek Yüksekokulu	25	16
Mengen Meslek Yüksekokulu	3	1
Mudurnu Süreyya Astarıcı Meslek Yüksekokulu	14	9
Yeniçağa Yaşar Çelik Meslek Yüksekokulu	7	4

2- SOSYAL ALANLAR

2.1- Kantinler ve Kafeteryalar

Öğrenci ve personelimize hizmet sunan Üniversitemiz Gölköy Kampüsünde 21, Bolu Meslek Yüksekokulunda 1, Gerede Meslek Yüksekokulunda 1, Yeniçağa Yaşar Çelik Meslek Yüksekokulunda 1, Mengen Meslek Yüksekokulunda 1, Seben İzzet Baysal Meslek Yüksekokulunda 1 ve Mudurnu Süreyya Astarıcı Meslek Yüksekokulunda 1 adet kantin ve kafeterya mevcuttur. Bunlar mülkiyet durumuna göre Maliye Bakanlığı ve Orman Bakanlığı izinleri ile üçüncü şahıslar tarafından işletilmektedir.



2.2- Sosyal Aktivite Merkezi



2008 yılında faaliyete geçen Sosyal Aktivite Merkezinde; 1 banka şubesi, 1 PTT şubesi, 1 süper market, 1 bayan kuaförü, 1 sıcak çikolata şelale standı, 1 erkek kuaförü, 1 bilgisayar satışı bakım ve onarım şirketi, 1 kuruyemişçi, 1 playstation, 1 pastane, 1 döner pide lahmacun kebab salonu, 1 kopyalama merkezi, 1 sıcak soğuk içecek standı, 1 fast food, 6 seyahat şirketi, 1 fotokopi ofisi, 1 kırtasiye, 1 kitap satış, 1 simit börek satış yeri, 1 çiğ köfte standı mevcuttur.

Bu yerlerden bayan kuaförü, erkek kuaförü, bilgisayar satışı bakım ve onarım, döner pide kebab ve lahmacun salonu, fotokopi ofisi, kırtasiye, pastane, kuruyemişçi, süpermarket şirketlerinin ihaleleri 2014 yılında yapılmıştır.

2.3- Kütük Ev

2009 yılında yapıлып hizmete açılan göl manzaralı kütük ev üniversitemiz personelinin ve öğrencilerinin dinlenme ve eğlenme mekânı olarak kullanılmaktadır. 2886 Sayılı Devlet İhale Kanunu çerçevesinde Milli Emlak Müdürlüğü tarafından restaurant olarak ihale edilmiş ve üçüncü şahıslar tarafından işletilmektedir.



2.4- Yemekhaneler

Üniversitemizde personel ve öğrencilerin faydalandığı 10 adet yemekhane vardır. Yemekhanelerin alan ve kapasite olarak ayrıntıları aşağıdaki tabloda verilmiştir.

	Alanı (m ²)	Kapasite (Kişi)
Merkez Yemekhane (Öğrenci -Personel)	2.640	1.014
Rektörlük (İdari-Akademik)	997	200
Bolu Meslek Y.O. (Şehir Kampusu)	740	219
Bolu Meslek Y.O. (Seben Kampusu)	50	40
Gerede Meslek Y.O.	475	218
Mudurnu Süreyya Astarıcı Meslek Y.O.	490	160
Mengen Meslek Y.O.	46	32
Yeniçağa Yaşar Çelik Meslek Y.O.	305	100
Kemal Demir Fizik Ted. Ve Reh.Y.O.	85	100
Diş Hekimliği Fakültesi	3.722	800

2.5- Sosyal Tesis

1993 yılında İzzet Baysal Vakfı tarafından yaptırılıp Üniversitemize armağan edilen Sosyal Tesis bakım ve onarımdan geçirilerek, yenilenmiş hali ile 01.03.2012 tarihinden beri hizmet vermektedir. Toplam 3.370 metrekare alan üzerine kurulu olan tesis, sosyal tesis özelliği yanında, Üniversitenin Meslek Yüksekokulları bünyesinde yer alan Turizm ve Otelcilik İşletmeciliği programı öğrencileri için de uygulama alanı özelliği taşımaktadır. Tesisin oda sayısı ve kişi sayısı olarak kapasitesi aşağıdaki tabloda ayrıntılı olarak verilmiştir.



	Oda Sayısı	Kapasite (Kişi)
Normal Oda	54	108
Suit Oda	3	6
Restaurant	1	150
Seminer Salonu	2	40
Toplantı Salonu	1	40

2.6- Öğrenci Yurtları

Üniversitemiz yönetimine bağlı Gölköy kampüsünde 4 bloktan oluşan 2 tane yurt binamız mevcuttur. Yurt binalarında kantin, okuma ve etüt salonları, TV izleme salonları, resim-müzik çalışma odaları, bilgisayar salonu ile kız öğrenci yurdunda ayrıca fitness spor salonu bulunmaktadır. Yurtların kapasite olarak ayrıntısı aşağıdaki tabloda verilmiştir.



Oda Sayısı	Yatak Kapasitesi	Kapasite (Kişi)
1	1	1
7	2	14
11	3	33
16	4	64
2	5	10
180	6	1.080
1	7	7
Toplam		1.209

2.7- Lojmanlar

Akademik ve idari personel Üniversitemiz lojmanlarından sıra, hizmet ve görev tahsisli olarak faydalanmaktadır. Daha önceki raporlarımızda yer alan prefabrik lojmanlar yerine 2012 yılında TOKİ ile yapılan protokol kapsamında lojman inşaatına başlanılmış 2014 yılında tamamlanmıştır. Üniversitemiz lojman sayıları aşağıdaki tabloda gösterilmiştir.



Üniversite Lojman Sayıları	Toplam
Kampus Lojmanları	139
Kalıcı Konutlar Lojmanları	27
Zirai Donatım Lojmanları	8
17 Dairelik Kampus Lojmanı (Kardelen)	17
Toki Lojmanları	162
Toplam	353

2.8- Spor Tesisleri

Kapalı Spor Salonları

Üniversitemiz Beden Eğitimi ve Spor Yüksekokulu bünyesinde A Salonu, B Salonu ve C salonu olmak üzere 3 tane kapalı spor salonu mevcuttur. Ayrıca Beden Eğitimi ve Spor Yüksekokulu Çok amaçlı Spor Salonu inşaatı 2014 yılında tamamlanmıştır.



A SALONU; Yüksekokul ders programlarında yer alan cimnastik, dans, step, Uzakdoğu sporları ve güreş dersleri için kullanılmaktadır. Salon yer minderi, paralel bar, atlama beygiri, denge aleti gibi temel jimnastik aletleri ile tefriş edilmiştir. Salonda bulunan mini bir fitness ünitesi bulunmaktadır. Bu kısımda bilek güreşi, fitness, antrenman bilgisi ve okutulan uzmanlık derslerinin dayanıklılık, kuvvet ve istasyon çalışmalarının bazı bölümleri yapılmaktadır.

B SALONU; Çok amaçlı salon olarak hizmet veren salonda basketbol, voleybol vb. spor branşlarının ders, antrenmanı ve müsabakaları yapılmaktadır.

C SALONU; Çok amaçlı salon olarak hizmet veren salonda Basketbol, voleybol hentbol, futsal, tenis badminton gibi spor branşlarının ders, antrenmanı ve müsabakaları yapılmaktadır. Mekanik donanıma sahip branda perde ile bölünerek aynı anda üç farklı ders yapılabilmektedir.

Ayrıca Bolu Meslek Yüksekokulu ve Gerede Meslek Yüksekokulu bünyesinde 2 tane kapalı spor salonu ve Gököy Kampusunda yarı olimpiik yüzme havuzu ve fitness salonu bulunmaktadır.

Spor salonlarının alan ve kapasitesi aşağıdaki tabloda gösterilmiştir.

Spor Salonları	Kapasitesi	Kullanım Alanı (m ²)
A Salonu(Jimnastik Salonu)Step-Aerobik	-	980
B Salonu(Voleybol-Basketbol Salonu)	272 koltuk	960
C Salonu(Çok amaçlı Salon)	408 koltuk	960
Bolu Meslek Yüksekokulu Basketbol-Voleybol-Hentbol Salonu	117 koltuk	650
Yarı Olimpiik Yüzme Havuzu ve fitness salonu	417 koltuk	2523
Gerede Spor Salonu	277 koltuk	1.100

Açık Spor Salonları

Beden Eğitimi ve Spor Yüksekokulu bünyesinde 12.539 m² alana sahip açık spor sahası vardır. Sahada Futbol, Çim Hokeyi, Atletizm vb. spor branşlarının ders, antrenmanı ve müsabakaları yapılmaktadır. Yüksekokulun özel yetenek sınavları seçmeleri de burada yapılmaktadır.



Sosyal Aktivite Merkezi yanında 2 adet basketbol sahası (968 m²) bulunmaktadır. Sahanın zemini beton asfalt kaplama ve etrafı plastik kaplı tel çift ile çevrilidir.

Erkek Yurdu yanında 2 adet basketbol sahası (1000 m²) vardır. Sahanın zemini asfalt beton kaplama ve etrafı plastik kaplı tel çift ile çevrilidir.

Sağlık Araştırma ve Uygulama Merkezinin yanında 1 adet basketbol (432 m²) ve 1 adet tenis sahası (1406 m²) vardır.

Bolu Meslek Yüksekokulunda 434 m² alana sahip ve Yeniçağa Yaşar Çelik Meslek Yüksekokulunda 390 m² alana sahip basketbol sahaları vardır.

Gölköy kampusu lojmanları yanında 902 m²

alana sahip basketbol sahası vardır.

2.9- Toplantı – Konferans Salonları

İzzet Baysal Kültür Merkezinde 514 kişilik Mavi Salon ve 208 kişilik Pembe Salon, İzzet Baysal Tıp Fakültesi Morfoloji binasında 350 kişilik konferans salonu, Kongre Merkezinde 1140 kişilik Bordo Salon, 612 kişilik Yeşil Salon mevcuttur. Ayrıca diğer birimlerdeki toplantı, konferans ve seminer salonları aşağıda belirtilmiştir.

Birim	Toplantı Salonu	Konferans Salonu	Seminer Salonu	Kapasite Kişi
Eğitim Fakültesi	1			50
İktisadi ve İdari Bilimler Fakültesi	1		2	50
Mühendislik Mimarlık Fakültesi			1	90
Fen Edebiyat Fakültesi	1		1	50
İlahiyat Fakültesi	3			20-20-40
Dış Hekimliği Fakültesi		1		200
Sağlık Yüksekokulu	1			50
Kemal Demir Fizik Ted. ve Reh.Y.O.	1		1	50
Bolu Meslek Yüksekokulu		1		300
Yeniçağa Yaşar Çelik Meslek Y.O.		1		150
Rektörlük	1			50
Bilgi İşlem Daire Başkanlığı	1			50
Kütüphane ve Dok. Daire Bşk.	1			50
Toplam	11	3	5	



Kongre Merkezi



İzzet Baysal Kültür Merkezi

2.10- Okul Öncesi Alanları



*Anaokulu ve Kreş Sayısı: 1 Ad.
Toplam Alanı: 1500 m²*

Bolu Bağışçılar Vakfı tarafından yaptırılarak Üniversitemize bağışlanmıştır. Anaokulu kısmı Milli Eğitim Bakanlığına bağlı olarak faaliyetlerini sürdürmekte olup, kreş kısmı ise Üniversitemiz Okul Öncesi Eğitimi Uygulama ve Araştırma Merkezi olarak 2012 yılında faaliyetlerine başlamıştır. 2014 yılında kreşe 0-18 ay grubunda 8 bebek, 18-36 ay grubunda 28 çocuk olmak üzere toplam 36 kayıt yapılmıştır.

2.11- Hastane Alanları

Üniversitemiz Gölköy kampüsünde 510 yataklı Sağlık Araştırma ve Uygulama Merkezi ile bu merkeze bağlı Karacasu mevkiinde 150 yatak kapasiteli yapımı 2013 yılında tamamlanan Fizik Tedavi ve Rehabilitasyon Hastanesi vardır.

Ayrıca 2013 yılında yeni hizmet binasına taşınan Diş Hekimliği Fakültesi 8 Anabilim Dalında (Ağız Diş ve Çene Cerrahisi, Ağız Diş ve Çene Radyolojisi, Endodonti, Ortodonti, Pedodonti, Periodontoloji, Protetik Diş Tedavisi, Restoratif Diş Tedavisi) hizmet vermektedir.

Aşağıdaki tablolarda Sağlık Araştırma ve Uygulama Merkezi ile bu merkeze bağlı Fizik Tedavi ve Rehabilitasyon Hastanesi alanları ayrıntılı olarak gösterilmiştir.



Sağlık Araştırma ve Uygulama Merkezi Alanları

Birim Adı	Alan (m ²)
Acil Servis	359
Yoğun Bakım	113
Ameliyathane	559
Klinikler	2.356
Laboratuvarlar	12
Radyoloji Merkezi (Röntgen, Tomografi vb.)	666
Eczane	63
Sterilizasyon Alanı	176
Mutfak	168
Çamaşırhane	59
Teknik Servis	80
Yataklı Servisler	4.880
İdari Bölümler	2.250
Teknik Bölümler	1.500
Yemekhane ve Kafeterya	1.000
Koridor, WC, Boş Alanlar ve Diğer Bölümler	19.613
Toplam Kapalı Alan	33.854



Fizik Tedavi ve Rehabilitasyon Hastane Alanları

Birim Adı	Alan (m ²)
Acil Servis	17
Klinikler	1.558
Laboratuvarlar	83
Radyoloji Merkezi (Röntgen, Tomografi vb.)	41
Mutfak	311
Çamaşırhane	70
Teknik Servis	49
Yataklı Servisler	2.197
Mutfak	168
İdari Bölümler	454
Teknik Bölümler	337
Yemekhane ve Kafeterya	292
Koridor, WC, Boş Alanlar ve Diğer Bölümler	7.086
Toplam Kapalı Alan	12.495

3- MAKİNE - TEÇHİZAT

253- Tesis-Makine ve Cihazlar Listesi

MAKİNE VE ALETLER GRUBU	2013 (Adet)	2014 (Adet)
Tarım ve Ormancılık Makine ve Aletleri	40	42
İnşaat Makine ve Aletleri	113	127
Atölye Makine ve Aletleri	1.164	1.228
İş Makineleri ve Aletleri	22	28
Güç elektroniği ve Basıncı Makine ile Al.	199	207
Posta Makineleri	2	2
Paketleme Makineleri	1	1
Etiketleme ve Numaralandırma	1	1
Matbaacılıkta Kullanılan Makine ve Al.	190	190

CİHAZLAR VE ALETLER GRUBU	2013 (Adet)	2014 (Adet)
Yıkama, Temizleme, Ütüleme Cihaz ve Araç.	354	363
Beslenme, Gıda ve Mutfak Cihaz ve Alet.	1.177	1.435
Kurtarma Amaçlı Cihaz ve Aletler	6	6
Ölçüm, Tartı, Çizim Cihazları ve Alet.	1.148	1.163
Tıbbi ve Biyolojik Amaçlı Kul. Cihaz ve Al.	9.605	9.832
Araştırma ve Üretim Amaçlı Cihaz ve Al.	2.139	2.315
Müzik Aletleri ve Aksesuarları	275	277
Spor Amaçlı Kul. Cihaz ve Aletler	48	48

255- Demirbaşlar Listesi

DÖŞEME VE MEFRUŞAT GRUBU	2013 (Adet)	2014 (Adet)
Döşeme Demirbaşları	7.846	7.856
Temsil ve Tören Demirbaşları	1.524	1.452
Koruyucu Giysi ve Malzemeler	34	34
Seyahat, Muhafaza ve Taşıma Amaçlı D.	96	150
Hastanede Kullanılan Demirbaşlar	2.197	2.412

BÜRO MAKİNELERİ GRUBU	2013 (Adet)	2014 (Adet)
Bilgisayar ve Sunucular	7.710	8.011
Bilgisayar Çevre Birimleri	1.637	1.773
Tekstir ve Çoğaltma Makineleri	131	129
Haberleşme Cihazları	3.254	3.303
Ses, Görüntü ve Sunum Cihazları	2.822	3.068
Aydınlatma Cihazları	105	103
Diğer Büro Mak. ve Aletleri	423	576

DIĞER DEMİRBAŞLAR GRUBU	2013 (Adet)	2014 (Adet)
Yemek Hazırlama Ekipmanı	1.503	1.501
Kütüphane Mobilyaları	259	259
Basılı Yayınlar	76.418	84.421
Eğitim Mobilyaları ve Donanımları	9.117	9.939
Öğrenmeyi Kolaylaştırıcı Ekipmanlar	741	741
Doğa Sporlarında Kullanılan Demirbaşlar	454	512
Salon Sporlarında Kullanılan Demirbaşlar	821	820
Saha Sporlarında Kullanılan Demirbaşlar	203	203
Diğer Spor Amaçlı Kullanılan Demirbaşlar	79	80
Güvenlik ve Koruma Amaçlı Araçlar	8	0
Kontrol ve Güvenlik Sistemleri	698	679
Yangın Söndürme, Tedbir Cihaz ve Araç.	976	1.202
Duvarda Sergilenen Süs Eşyaları	577	599
Masa, Sehpa ve Zeminde Sergilenen Süs Eşyaları	60	60
Büro Malzemeleri	17	17
Seyyar Kulübe, Kabin, Büfe, Sandık ve Kafes	10	10
Seyyar Tanklar ve Tüpler	110	112
Sergileme ve Tanıtım Amaçlı Taşınır	34	34
Güzel Sanat Eserleri	13	13

MOBİLYA GRUBU	2013 (Adet)	2014 (Adet)
Büro Mobilyaları	39.682	42.684
Misafirhane,Konak.,Barın.Amaç.Mobilyalar	5.449	5.585
Kafeterya ve Yemekhane Mobilyaları	10.057	10.123
Seminer ve Sunum Amaçlı Ürünler	782	964

4- TAŞITLAR



Üniversitemiz araçlarını gösterir tablo aşağıdadır. 2014 yılında 46 koltuk kapasiteli bir adet otobüs alınmıştır.

Taşıtın Cinsi	Diferansiyeli	Göreve Tahsis Edilmiş, Kuruma Ait Taşıtlar
Binek Otomobil (237 sayılı Taşıt Kanununa ekli (1) sayılı cetvelde yer alan Makam Aracı)	4x2	1
Binek Otomobil (5 Kişilik)	4x2	2
Binek Otomobil (8+1 kişilik)	4x2	1
Minibüs (Sürücü dahil en fazla 15 kişilik)	4x2	2
Pick-up (Kamyonet, şoför dahil 3 veya 6 kişilik)	4x4	1
Midibüs (Sürücü dahil en fazla 26 kişilik)	4x2	2
Otobüs (Sürücü dahil en az 27, en fazla 40 kişilik)	4x2	2
Otobüs (Sürücü dahil en az 41 kişilik)	4x2	3
Kamyon	4x2	1
Ambulans (Tıbbi Dnanımlı)	4x2	1
İtfaiye Arabası	4x2	1
Traktör ve Yol Süpürme Aracı	4x4	1
İş Makinesi	4x4	1
Kar Kürüme- İş Makinesi	4x4	1
Kiralık Araç (Binek Otomobil)	4x2	3
TOPLAM		23

5- BİLGİ VE TEKNOLOJİK KAYNAKLAR



Üniversitemizin toplam internet çıkış hızı 350 Mbps'dir. Bu bağlantı Türk Telekom aracılığı ile Metro Ethernet teknolojisi kullanılarak ULAKBİM tarafından sağlanmaktadır. Bu bağlantının büyük bir bölümü Gölköy Yerleşkesi tarafından kullanılmaktadır. Bunun yanında Bolu MYO 15 Mbps'lik, Seben MYO 10 Mbps Metro Ethernet bağlantılarla Gölköy Yerleşkesindeki merkezimize bağlıdır. Aynı şekilde Gerede MYO, Mudurnu MYO, Mengen MYO, Yeniçağa MYO 5 Mbps'lik Metro ethernet hatlarla Gölköy

Yerleşkesi üzerinden toplam internet çıkışını paylaşmaktadırlar.

	Gölköy Kampüsü	Dış Kampüsler
Metro Sonlandırma	Cisco 4800E	Cisco 2620, Cisco 2500, Cisco 3560, Cisco 3750
Backbone Switch	1x Cisco 4500X	
Kablosuz internet (Access Point)	245 Adet 2332 Juniper A.P.	
Managable Switch	65 Adet Switch	
Sunucu	16 Adet HP Blade Sunucu	

Dış Kampüslerin Bağlantıları İçin Kullanılan Cihazlar:

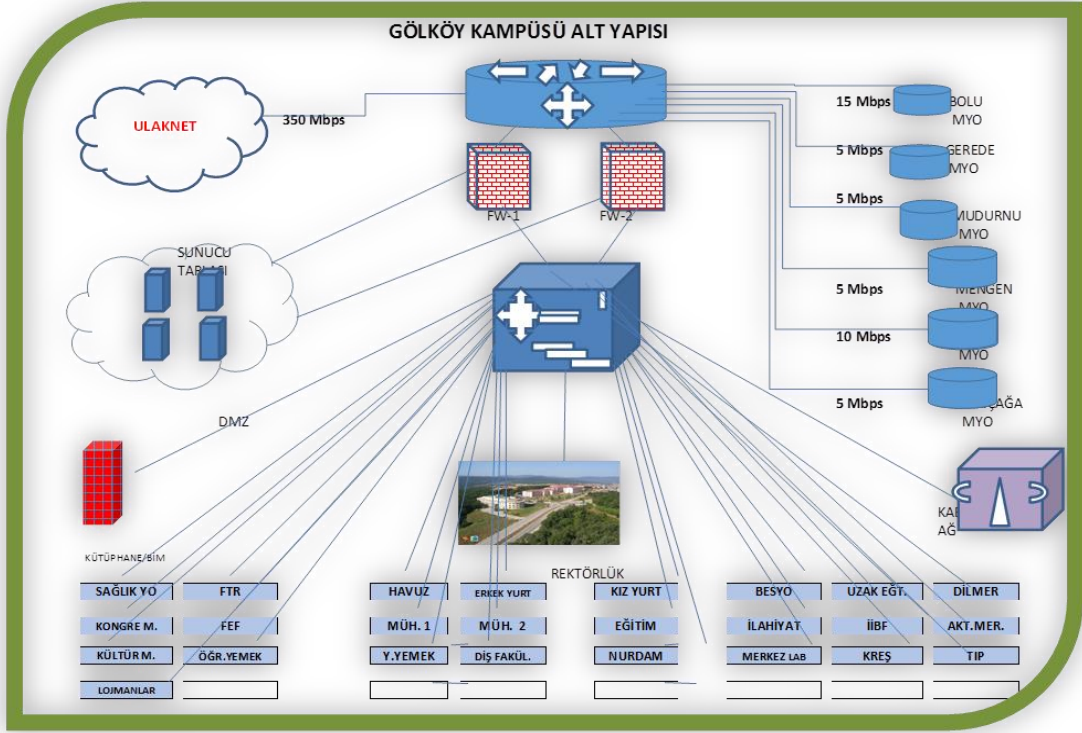
Kampüs	Switch
Bolu MYO	Cisco 3750
Gerede MYO	Cisco 3560
Mudurnu MYO	Cisco 3560
Mengen MYO	Cisco 3560
Yeniçağa MYO	Cisco 3560
Seben MYO	Cisco 3560

Gölköy Kampüsü Ağ Altyapısı

Üniversitemiz Gölköy Kampüsü internet ağı, fakülte ve hizmet binalarında oluşturulmuş alt ağlar ve üniversite personeline ve öğrencilere hizmet vermekte olan sunuculardan oluşur. Ayrıca üniversite personeline tahsis edilmiş yerleşke içindeki lojmanlara da internet ağı götürülmüştür. Ağ altyapısı olmayan sınırlı sayıdaki yerlerde de çevirmeli ağ ile internet hizmeti verilmektedir. Kampus ağı omurgası fiber optik bağlantılar ile yerleşke içindeki on noktadan sağlanmıştır. Her binada kurulu olan sistem odalarından merkezi şekilde internet hizmeti dağıtılmaktadır. Kampus ağından tüm üniversite personeli faydalanabilmektedir. Ayrıca fakülte

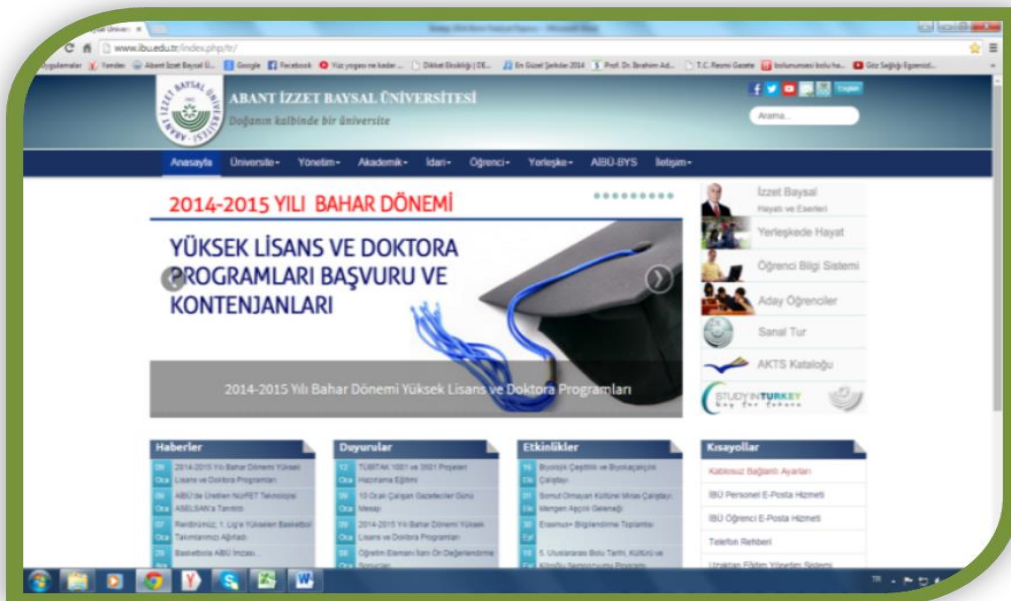
binalarında oluşturulmuş öğrenci laboratuvarlarında öğrencilerimize internet hizmeti sağlanmaktadır.

Üniversitemizin dış yerleşkeler ile beraber tüm bağlantıları metro Ethernet teknolojisi kullanılarak Telekom altyapısı üzerinden sağlanmaktadır. Gölköy Yerleşke omurgasında tüm internet çıkışları Intel Security Firewall ve HP tipping point IPS üzerinden yapılmaktadır. Tüm binaların fiber bağlantıları omurga anahtar üzerinden yapılmaktadır. Ayrıca tüm binaların sistem odalarında cascade çalışan akıllı switchler bulunmaktadır. Öğrenci laboratuvarlarındaki internet bağlantıları fiber portlu switchler ile yapılmaktadır.



Yazılımlar

Üniversitemizin web sayfası (www.ibu.edu.tr) bilişim faaliyetlerinin ana kaynağıdır.



Bu sitede;

- Abant İzzet Baysal Üniversitesinin genel tanıtımı,
- Yönetim ve birimlerimizin faaliyetleri,
- Yönetim Kurulu ve senato kararları,
- Üniversitede yapılacak etkinliklerin duyurulması,
- Öğrenci bilgi sistemi, webmail servisi, topluluklar,
- Faydalı bilgiler (telefon rehberi, yemek listesi, ihale ilanları, şartname örnekleri, başvurular vb.) mevcuttur.

Yine e-devlet kapsamında diğer kamu kurum ve kuruluşları tarafından sağlanan sistemlerden de faydalanılmaktadır.

- Maliye Bakanlığı Muhasebat Genel Müdürlüğünce geliştirilen, muhasebe kayıt ve işlemlerinin yapıldığı web tabanlı Saymanlık Otomasyon Sistemi, 
- Üniversite bütçesinin ödenek teklif aşamasından harcama aşamasına kadar olan sürecin elektronik ortamda gerçekleştirilmesini sağlamak amacıyla Maliye Bakanlığınca geliştirilen e-bütçe sistemi, 
- Mali işlemlerin harcama birimleri ve muhasebe birimi aşamalarını tek bir otomasyon sistemi içinde bütünleştirmek, harcama birimleri ile muhasebe birimleri arasında elektronik iletişim ortamı sağlamak amacıyla Maliye Bakanlığı Muhasebat Genel Müdürlüğü tarafından geliştirilen Kamu Harcama ve Muhasebe Bilişim Sistemi, 
- Kamu Harcama ve Muhasebe Bilişim Sistemi (KBS) üzerinde oluşturulan Harcama Yönetim Sistemi (HYS)
- Kamu Harcama ve Muhasebe Bilişim Sistemi (KBS) üzerinde oluşturulan Taşınır Kayıt ve Yönetim Sistemi (TKYS)
- Maliye Bakanlığı Muhasebat Genel Müdürlüğü tarafından geliştirilen Kamu Elektronik Bordro Sistemi, 
- Tübitak tarafından üniversitelere aktarımı yapılan projelerle ilgili olarak, mali verilerin tutulduğu, bütçe ve muhasebe işlemlerinin yapıldığı, mali raporların alındığı Tübitak Transfer Takip Sistemi, 
- Resmi Gazetenin internet ortamında yayınlandığı Resmi Gazete Bilgi Sistemi, 
- Yükseköğretim Ortak Veritabanı (YÖKSİS), 
- Kanun, kanun hükmünde kararname, tüzük, yönetmelik ve tebliğlerin güncel metinlerinin bulunduğu Başbakanlık Mevzuat Bilgi Sistemi, 
- Hakediş evraklarının ödeme öncesinde SGK borcu sorgulaması için E-SGK sistemi.
- Devlet hizmetlerinin vatandaşa en kolay ve en etkin yoldan, kaliteli, hızlı, kesintisiz ve güvenli bir şekilde ulaştırılmasını sağlamak amacıyla kurulan E-Devlet Sistemi,

Ayrıca; Üniversitenin ihtiyacı olan özel yazılımlar da piyasadan satınalma yöntemiyle temin edilip hizmette kullanılmaktadır. Bunlardan bazıları;

- ✚ Yapı İşleri ve Teknik Daire Başkanlığı tarafından kullanılan Allplan ve Cinema 4D yazılımları
- ✚ Hukuk Müşavirliğinin kullandığı Dava Takip Programı, İcra Takip Programı (İcrapro) ile Mevzuat ve İçtihat Programı
- ✚ Öğrenci İşleri Daire Başkanlığı tarafından kullanılan Öğrenci Ders Kayıtları ve Bilgileri Otomasyon Programı(Üni-Pa)
- ✚ Personel Daire Başkanlığı tarafından kullanılan Personel Otomasyon Programı
- ✚ İhale ofisi tarafından kullanılmakta olan İhale Yönetimi ve Otomasyon Sistemi Programı
- ✚ Kütüphane ve Dokümantasyon Daire Başkanlığı tarafından kullanılan YORDAM Kütüphane Otomasyon Sistemi Yazılımı
- ✚ Sağlık Araştırma ve Uygulama Merkezinde kullanılan Seprosoft Marka Hastane Bilgi Yönetim Sistemi, Sisoft marka PACS Görüntüleme Programı, ayniyat bölümünde AynıPro marka ayniyat programı, eczane bölümünde RexPharma programı
- ✚ Gerede Meslek Yüksekokulunda kullanılan Ayakkabı Tasarım ve Üretimi Programı (Romans Cad, Lisanslı)
- ✚ Gerede Meslek Yüksekokulu Muhasebe ve Vergi Uyg. İle İşletme Yönetimi Programları için (LKS ve ETA 7, Demo)
- ✚ Yeniçağa Yaşar Çelik Meslek Yüksekokulu Lojistik ve Dış Ticaret Bölümü öğrencilerinin kullandığı özel yazılımlar
- ✚ Dış Hekimliği Fakültesinde kullanılan HBYS Otomasyon Sistemi
- ✚ İdari ve Mali İşler Daire Başkanlığınca kullanılan Araç Takip Programı
- ✚ Sağlık Kültür ve Spor Daire Başkanlığınca kullanılan Yurt Kartı ve Akıllı Kart Otomasyonu
- ✚ Ayrıca Bilgi İşlem Daire Başkanlığınca kullanılan yazılımlar aşağıdaki tabloda gösterilmiştir.

Gruplar	Kullanılan Araçlar
Web Grubu	<ul style="list-style-type: none"> ◆ Wamp Server ◆ Joomla CMS ◆ Ftp Programları
Yazılım Grubu	<ul style="list-style-type: none"> ◆ Programlama / Scripting Dilleri : (Java (JEE), PHP, .NET Teknolojileri, Javascript, HTML, CSS, SQL,) ◆ Veritabanı Yönetim Sistemi, : MySQL, NO-SQL, LDAP, OpenLDAP) ◆ Uygulama Sunucuları : (Apache Tomcat (Geliştirme aşamasında), Oracle Glassfish (Production için), Raporlama Araçları, iText, JExcel, Apache POI, Docx4J) ◆ Test Kütüphaneleri (JUnit, EasyMock)

Network Grubu	<ul style="list-style-type: none">◆ MileStone IP Kamera Yönetim Yazılımı◆ VmWare Sanallaştırma Yazılımı◆ Surgate Anti-Spam◆ McAfee Antivirus Programı◆ Win 2008 Server◆ Win 2012 Server◆ Manage Engine Ağ İzleme Yazılımı◆ Ring Master Erişim Noktası Yönetim Yazılımı
Sunucu Grubu	<ul style="list-style-type: none">◆ Arıza Takip Programı◆ Üniversite Telefon Rehberi◆ Lisanslı Microsoft Office 2013◆ Zimbra Öğrenci Mail Sistemi◆ Proxy Sunucu Yazılımları◆ Ayniyat Programı◆ Zimbra Personel Mail Hizmetleri◆ Logsign 5651 log izleme◆ Yemekhane Akıllı Kart Sunucusu◆ Yurt Otomasyon Sunucusu◆ BAP Proje Sunucusu◆ Personel Otomasyon Sunucusu◆ Elektronik Belge Yönetim Sistemi Sunucuları◆ Uzaktan Eğitim Sunucuları◆ Antivirus Sunucusu◆ Kütüphane Açık Erişim Sunucusu◆ EDUROAM Kablosuz Ağ Kimlik Doğrulama Sunucusu◆ Yazılım- Sürüm Takip Sistemi Sunucusu◆ WEB Sunucuları◆ Öğrenci İşleri Otomasyon Sunucuları

6- KÜTÜPHANE KAYNAKLARI



Abant İzzet Baysal Üniversitesi Merkez Kütüphane koleksiyonu; 69.685 adet basılı, 387.064 e-kitap, 19.662 e-derginin yanı sıra 9.448 adet ciltli süreli yayın, 122 adet aboneliği devam eden süreli yayın, 1.816 adet yüksek lisans-doktora tezi ve 9 adet ulusal gazeteden oluşmaktadır.

Derme

KAYNAK ADI	2013	2014
Basılı Kitap	68.117	69.685
E-Kitap	120.484	387.064
Tez	1.667	1.816
Ciltli Dergi	8.945	9.448
Abone Olunan Basılı Süreli Yayın		98
Aboneliği Devam Eden Dergi (Basılı)	129	122
Bağış Yoluyla Sağlanan Süreli Yayın		176
E-Dergi	71.132	19.662
Veritabanı	37	50
CD-ROM ve DVD	362	386
Atlas	19	19
Nota	215	215
Video Kaset	1	1
Sesli Kitap	283	283
Sesli Dergi		1

Elektronik Kaynaklar

Abant İzzet Baysal Üniversitesi Merkez Kütüphanesi Elektronik Kaynaklar Koleksiyonu 2014 yılı sonu itibariyle aşağıdaki 117.899.367 adet içerikten oluşmaktadır.

İÇERİK TÜRÜ	ADET
Süreli Yayın Makalesi	66.412.595
Gazete Makalesi	26.716.734
Kitap İncelemesi	8.719.186
Dergi Makalesi	8.586.127
Tez	3.835.970
Ticari Yayın Makalesi	3.336.691
Konferans Sunumu	836.141
Kitap Bölümü	688.621
e-Kitap	387.064
Referans	300.942
Bülten	270.099
Görüntü	229.964
Resim	99.182
Rapor	75.561
Fotoğraf	64.858
Veri Kümesi	42.049
Web Kaynağı	41.960
e-Süreli Yayın	19.662
Bildiri	19.910

Resmi Belge	3.107
Standart	2.672
Çizim	2.340
Video Kaydı	1.287
Arşiv Malzemesi	570
Tiyatro Oyunu	85
Sunu	70
Gazete	28

Veri Tabanları

Abant İzzet Baysal Üniversitesi Merkez Kütüphanesi aşağıdaki 37 adet veritabanına satın alma yoluyla abone olmuştur. Bunların dışında 13 adet veritabanı (Academic Search Complete, Applied Science & Business Periodicals Retrospective Index, BMJ Online Journals, Business Source Complete, CAB, DynaMed, IEEE, iThenticate, OVID-LWW, ScienceDirect, Scopus, Taylor & Francis, Web of Science) Tübitak Ulakbim Ekual aracılığıyla sağlanmıştır.

SIRA NO	VERİTABANI ADI
1	ACS (American Chemical Society)
2	AIP (American Institute of Physics)
3	AMA (American Medical Association)
4	AMED (Alternative Medicine)
5	APS (American Physical Society)
6	Books In Print
7	Bridgeman Education
8	Cambridge Journals
9	CINAHL Plus
10	Clinical Key
11	Ebrary
12	EBSCO (12 e-dergi)
13	Emerald
14	Grove Art Online
15	IOP (Institute of Physics)
16	İktisat İşletme Finans Dergisi
17	JSTOR
18	MahtSciNet
19	Medline with Fulltext
20	MEVBANK
21	Nature
22	Nursing Reference Center
23	OCLC
24	Oxford Journals Online
25	ProQuest Digital Dissertations & Thesis



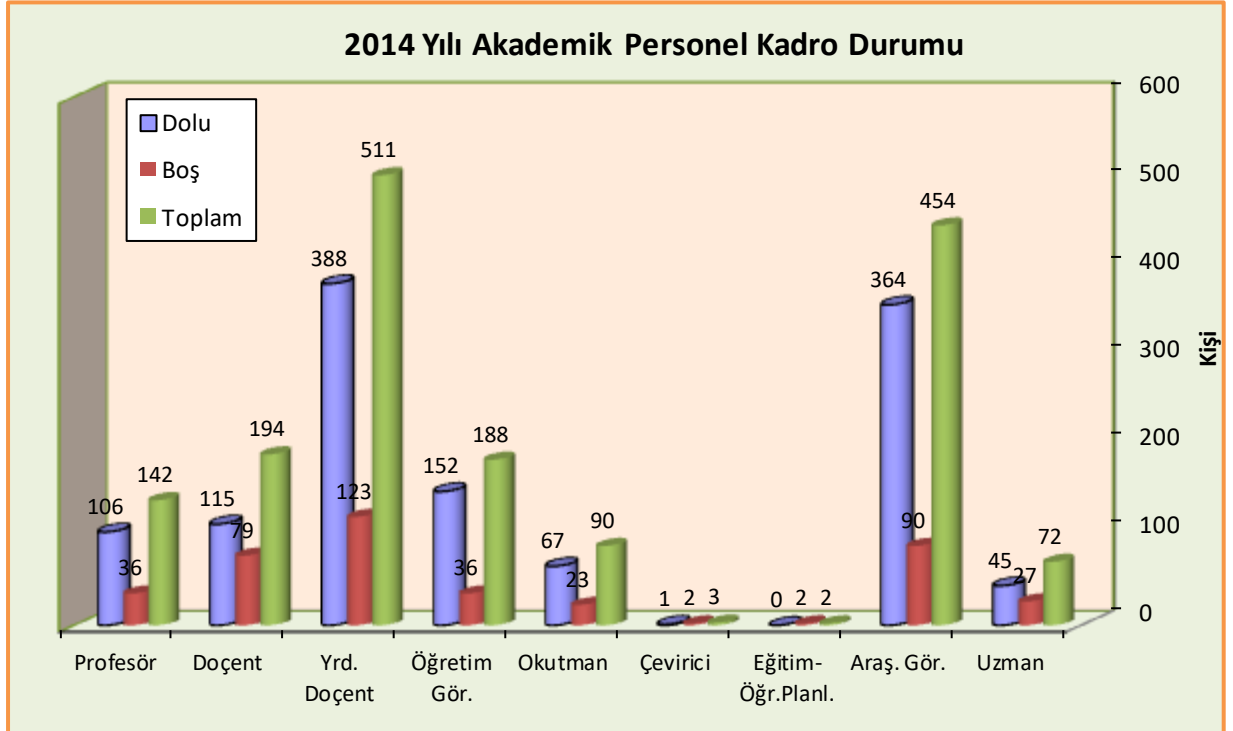
26	PsycArticles
27	SAGE
28	SAGE Backfile
29	Science Online
30	SportDiscuss
31	SpringerLink
32	SUMMON+360 Link
33	The Cochrane Library
34	Türkiye Atıf Dizini
35	UptoDate
36	Wiley Online Library
37	Zoological Records

D- İNSAN KAYNAKLARI

1- AKADEMİK PERSONEL

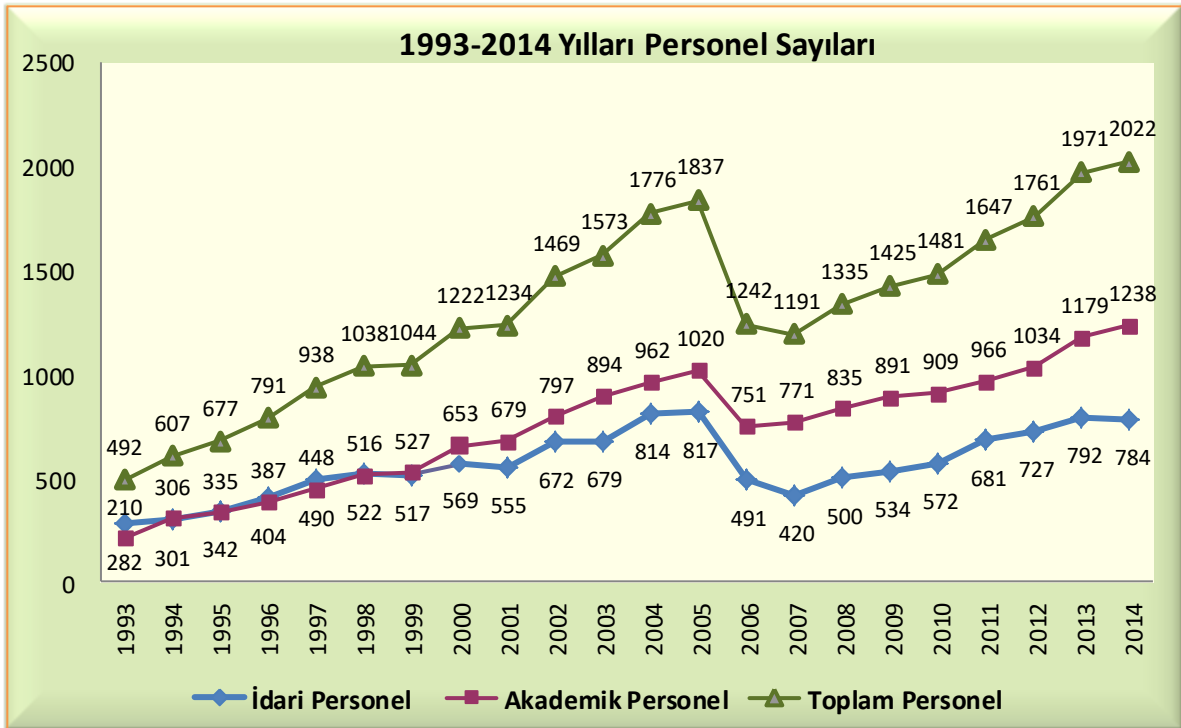
2011-2014 Yılları Akademik Personelin Dolu-Boş Kadro Durumu

Ünvan	2011			2012			2013			2014		
	Dolu	Boş	Toplam	Dolu	Boş	Toplam	Dolu	Boş	Toplam	Dolu	Boş	Toplam
Profesör	87	23	110	86	29	115	90	42	132	106	36	142
Doçent	87	46	133	93	44	137	114	70	184	115	79	194
Yrd. Doçent	328	48	376	350	37	387	397	104	501	388	123	511
Öğretim Görevlisi	119	51	170	130	55	185	146	37	183	152	36	188
Okutman	57	40	97	58	44	102	64	35	99	67	23	90
Çevirici	1	1	2	1	1	2	1	2	3	1	2	3
Eğitim-Öğr. Planlamacısı	-	2	2	-	2	2	-	2	2	-	2	2
Araştırma Görevlisi	262	115	377	285	102	387	327	105	432	364	90	454
Uzman	25	27	52	31	21	52	40	10	50	45	27	72
Toplam	966	353	1319	1034	335	1369	1179	407	1586	1238	418	1656



Akademik ve İdari Kadroların Yıllara Göre Dağılımı

Yıllar	Akademik Personel Sayısı	İdari Personel Sayısı	Toplam Personel Sayısı
1993	210	282	492
1994	306	301	607
1995	335	342	677
1996	387	404	791
1997	448	490	938
1998	516	522	1038
1999	527	517	1044
2000	653	569	1222
2001	679	555	1234
2002	797	672	1469
2003	894	679	1573
2004	962	814	1776
2005	1020	817	1837
2006	751	491	1242
2007	771	420	1191
2008	835	500	1335
2009	891	534	1425
2010	909	572	1481
2011	966	681	1647
2012	1034	727	1761
2013	1179	792	1971
2014	1238	784	2022



Not: 2006 yılındaki düşüşün nedeni 01.03.2006 tarih ve 5467 sayılı yasa ile Düzce Üniversitesinin Üniversitemizden ayrılmasıdır.

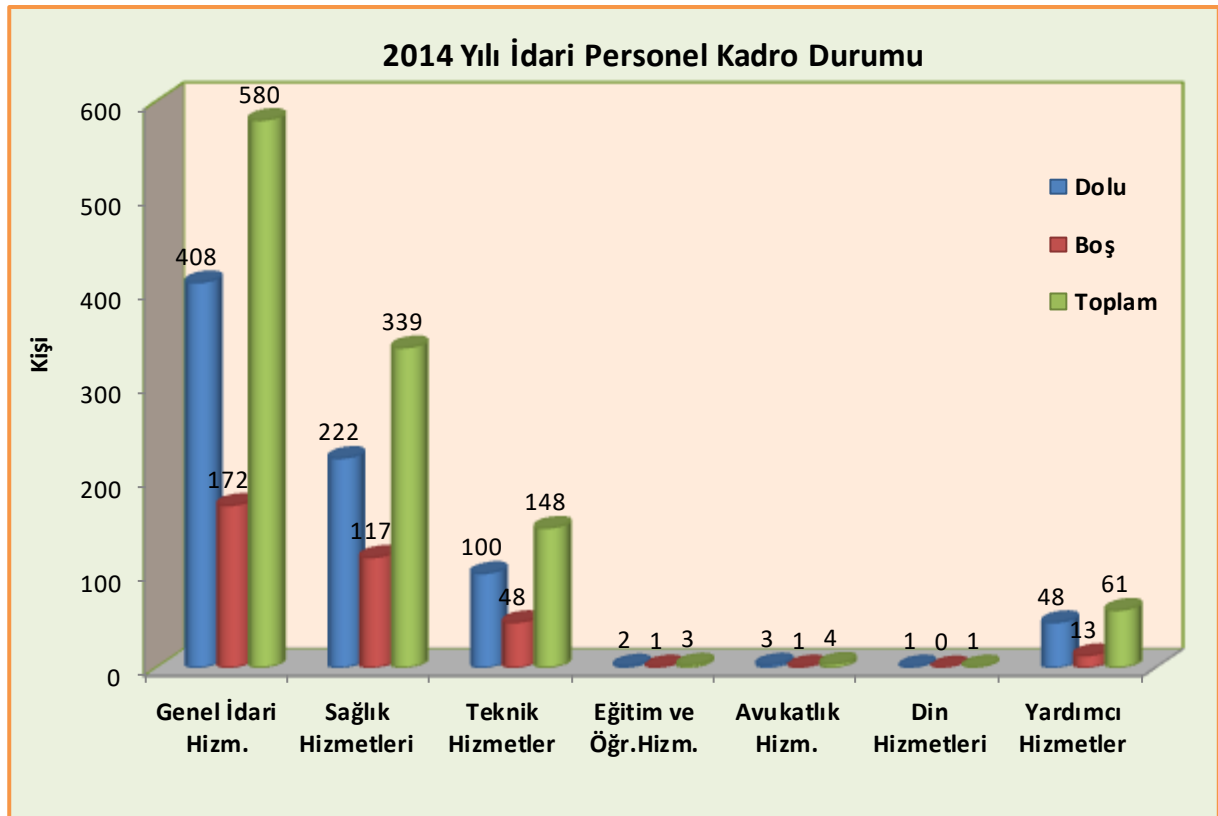
Akademik Personelin Üniversitemiz Birimlerine Göre Dağılımı

BİRİMLER	Profesör	Doçent	Yrd.Doç.	Öğr. Gör.	Okutman	Arş.Gör.	Uzman	Çevirici	E.Ö.P.	TOPLAM
Eğitim Fakültesi	11	24	75	26		28	1			165
Fen-Edebiyat Fakültesi	35	24	50	4		34	3			150
İktisadi ve İdari Bilimler Fakültesi	13	15	40	2		20	2			92
Tıp Fakültesi	38	23	63	1		151	6			282
Mühendislik Mimarlık Fakültesi	5	10	31	1		42	3			92
Güzel Sanatlar Fakültesi		1	9	3		7				20
Diş Hekimliği Fakültesi		3	17			27	1			48
İlahiyat Fakültesi			29	4		8				41
İletişim Fakültesi			1			5				6
Ziraat ve Doğa Bilimleri Fakültesi	2	5	14			2				23
Beden Eğitimi ve Spor Y.O.	1	6	14	2		6	1			30
Kemal Demir Fizik Tedavi ve Reh. Y.O.		1	5	3		4				13
Bolu Sağlık Y.O.		2	8	6		8				24
Bolu Turizm İşletmeciliği ve Otelcilik			3	1	1	4				9
Yabancı Diller Yüksekokulu			2			2				4
Gerede Uygulamalı Bilimler Y.O.			5			3				8
Bolu Meslek Y.O.	1	1	14	42			3			61
Gerede Meslek Y.O.			4	24	2					30
Mudurnu Süreyya Astarıcı Meslek Y.O.			4	15	3					22
Mengen Meslek Y.O.				6	1					7
Yeniçağa Yaşar Çelik Meslek Y.O.				12	2		1			15
Fen Bilimleri Enstitüsü										0
Sağlık Bilimleri Enstitüsü						3				3
Sosyal Bilimler Enstitüsü						7				7
Eğitim Bilimleri Enstitüsü						3				3
Rektörlük					58		24	1		83
TOPLAM	106	115	388	152	67	364	40	1	-	1238

2- İDARİ PERSONEL

2011-2014 Yılları İdari Personelin Dolu-Boş Kadro Durumu

Hizmet Sınıfı	2011			2012			2013			2014		
	Dolu	Boş	Toplam	Dolu	Boş	Toplam	Dolu	Boş	Toplam	Dolu	Boş	Toplam
Genel İdari Hizm.	339	222	561	383	178	561	409	187	596	408	172	580
Sağlık Hizmetleri	198	85	283	204	79	283	229	97	326	222	117	339
Teknik Hizmetler	87	24	111	88	23	111	99	39	138	100	48	148
Eğ.ve Öğr.Hizm.	2	-	2	2	-	2	2	-	2	2	1	3
Avukatlık Hizm.	2	1	3	2	2	4	3	1	4	3	1	4
Din Hizmetleri	1	-	1	1	-	1	1	-	1	1	-	1
Yardımcı Hizm.	52	33	85	47	38	85	49	20	69	48	13	61
Toplam	681	365	1046	727	320	1047	792	344	1136	784	352	1136

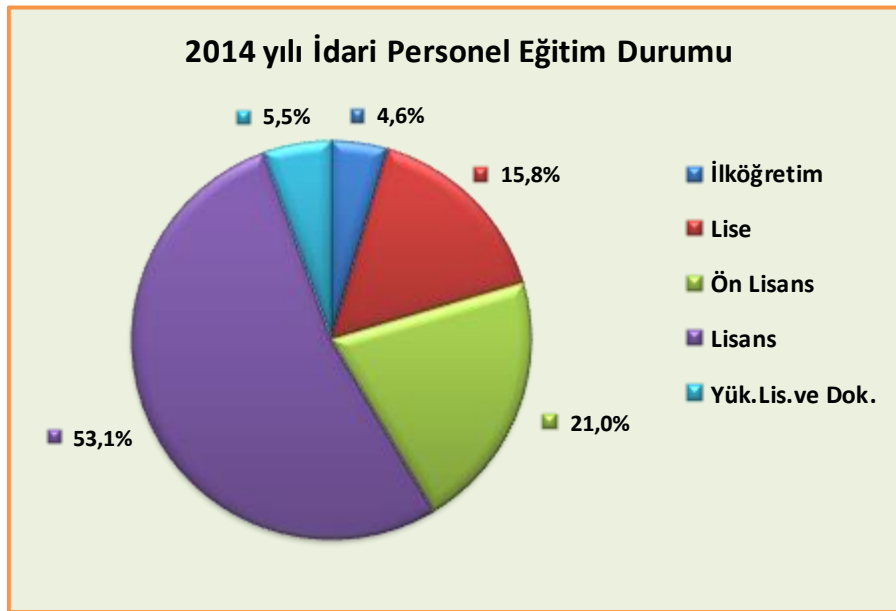


İdari Personelin Üniversitemiz Birimlerine Göre Dağılımı

BİRİMLER	GİHS	SHS	THS	Av. HS	EÖ. HS	DHS	YHS	Toplam
Eğitim Fakültesi	14						2	16
Fen-Edebiyat Fakültesi	13		4					17
İktisadi ve İdari Bilimler Fakültesi	14						2	16
Mühendislik Mimarlık Fakültesi	10		3				1	14
Güzel Sanatlar Fakültesi	5							5
İlahiyat Fakültesi	7							7
Diş Hekimliği Fakültesi	13	9	2					24
İzzet Baysal Tıp Fakültesi	9	1						10
Ziraat ve Doğa Bilimleri Fakültesi	3							3
Beden Eğ. ve Spor Yüksekokulu	9		5				1	15
Bolu Sağlık Yüksekokulu	5						1	6
K.D. Fizik Ted. ve Reh. Y.O.	5		1				2	8
Bolu Turizm İşl.ve Otel.Y.O.	3							3
Yabancı Diller Yüksekokulu	4							4
Gerede Uygulamalı Bilimler Y.O.	5							5
Bolu Meslek Yüksekokulu	14		5				6	25
Gerede Meslek Yüksekokulu	10		2					12
Mudurnu Süreyya Astarıcı MYO.	6						1	7
Mengen Meslek Yüksekokulu	4						1	5
Yeniçağa Yaşar Çelik MYO.	3							3
Sosyal Bilimler Enstitüsü	4							4
Fen Bilimleri Enstitüsü	5							5
Sağlık Bilimleri Enstitüsü	3							3
Eğitim Bilimleri Enstitüsü	3							3
Rektörlük	193	13	58	3	2		14	283
Döner Sermaye İşl. Müdürlüğü	11							11
Sağlık Bak.Bolu Kamu Hast.Birliği	33	199	20			1	17	270
Toplam	408	222	100	3	2	1	48	784

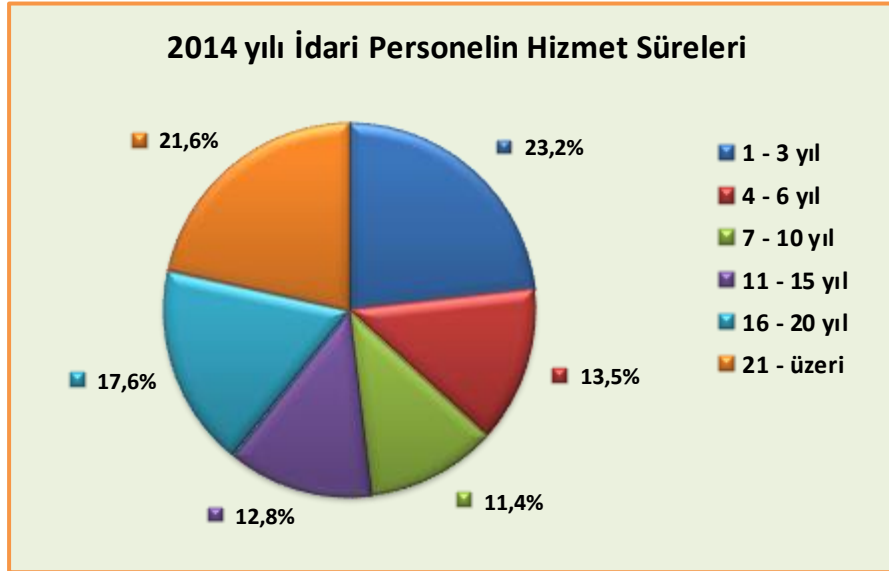
2011-2014 Yılları İdari Personelin Eğitim Durumu

Eğitim Durumu	2011		2012		2013		2014	
	Kişi sayısı	%	Kişi sayısı	%	Kişi sayısı	%	Kişi sayısı	%
İlköğretim	46	6,8	42	6,6	41	5,2	36	4,6
Lise	123	18,1	115	16,6	138	17,4	124	15,8
Ön Lisans	145	21,3	168	22,1	168	21,2	165	21
Lisans	341	50,1	376	51,3	404	51	416	53,1
Yüksek Lisans ve Doktora	26	3,8	26	3,4	41	5,2	43	5,5
Toplam	681		727		792		784	



2011-2014 Yılları İdari Personelin Hizmet Süreleri

Hizmet Süreleri	2011		2012		2013		2014	
	Kişi sayısı	%	Kişi sayısı	%	Kişi sayısı	%	Kişi sayısı	%
0 - 3 yıl	196	28,8	168	23	216	27,3	182	23,2
4 - 6 yıl	62	9,1	103	10,8	107	13,5	106	13,5
7 - 10 yıl	85	12,5	88	11,4	73	9,2	89	11,4
11 - 15 yıl	117	17,2	95	12,2	100	12,6	100	12,8
16 - 20 yıl	132	19,4	168	23	145	18,3	138	17,6
21 - üzeri	89	13,1	105	14,1	151	19,1	169	21,6
Toplam	681		727		792		784	



Sözleşmeli Personel, Geçici Personel, Sürekli ve Geçici İşçi

2014 Yılı Kadro Durumuna Göre			
	Dolu	Boş	Toplam
Sözleşmeli Personel (4/B)	48	3	51
Sürekli İşçiler	4	-	4
Geçici İşçiler	3	-	3
Geçici Personel (4/C)	0	0	0

E- DİĞER HUSUSLAR

YÖNETİM VE İÇ KONTROL SİSTEMİ

Üniversitemizde faaliyetlerin, etkili, ekonomik, verimli ve mevzuata uygun bir şekilde yürütülmesini, varlık ve kaynakların korunmasını, muhasebe kayıtlarının doğru ve tam olarak tutulmasını, malî bilgi ve yönetim bilgisinin zamanında ve güvenilir olarak üretilmesini sağlamak amacıyla kapsamlı bir yönetim anlayışıyla uygun bir çalışma ortamı sağlanacaktır.

2015 yılında, bütçeyle ödenek tahsis edilen, Özel Kalem, Genel Sekreterlik, Daire Başkanlıkları, Enstitüler, Fakülteler ve Yüksek Okullar olmak üzere toplam 39 harcama birimimizin en üst yöneticileri harcama yetkilisi, görevlendirdikleri kişi ya da kişiler de gerçekleştirme görevlisi olarak iş ve işlemlerini, planlanmış amaçlar doğrultusunda, mevzuata uygun bir şekilde yetki ve görev sorumlulukları çerçevesinde yerine getirilmesinde azami gayret sarfedeceklerdir.

Atama süreci:

Üniversitemizde istihdam edilen personelin atama karar ve işlemleri;

- 2547 sayılı Yükseköğretim Kanunu ile 2914 sayılı Yükseköğretim Personel Kanununa tabi olarak akademik kadrolarda görev yapacak personel alımı ilan yoluyla yapılmaktadır.



Atamaları açıktan veya diğer kamu kurum ve kuruluşlarından naklen atama şeklinde ve Rektör onayı ile yapılmaktadır.

- İdari kadroda görev yapan personel 657 sayılı Devlet Memurları Kanunu gereğince istihdam edilmektedir. Atamaları açıktan veya nakil yoluyla ve Rektör onayı ile yapılmaktadır. Açıktan atamalar ÖSYM tarafından yapılan Kamu Personeli Seçme Sınavı sonuçlarına göre yapılmaktadır.

- Ayrıca 657 Sayılı Devlet Memurları Kanununun 4/B maddesi uyarınca sözleşmeli olarak istihdam edilmek ve tam zamanlı olarak 28.06.2007 tarih ve 26566 sayılı Resmi Gazetede yayınlanan “Sözleşmeli Personel Çalıştırılmasına İlişkin Esaslarda Değişiklik Yapılmasına Dair Esaslar”ın Ek Madde-2/b Fıkrasına göre Sözleşmeli Personel çalıştırılmaktadır.

Satın alma ve ihale süreci:

Üniversitemizin kullanımında bulunan her türlü kaynaktan karşılanan mal veya hizmet alımları ile yapım işlerinin ihaleleri 4734 sayılı Kamu İhale Kanunu, 4735 sayılı Kamu İhale Sözleşmeleri Kanunu ve ilgili mevzuat hükümlerine göre yürütülmektedir.

Harcama birimleri ihtiyaçlarının temini ile ilgili iş ve işlemlerini, bütçe ödenekleri, giderin türü, yaklaşık maliyeti, kanuni süreler ve benzeri unsurları göz önüne alarak, doğrudan temin veya ihale usulüyle gerçekleştirmektedirler. Satınalma ve ihale sürecinde görevli kişi veya komisyonlarca gerekli tüm kontroller yapılarak süreç tamamlanmaktadır.

Ayrıca, Üniversitemiz Aktivite Merkezinde bulunan işyerlerinin kiralama işlemleri 2886 sayılı Devlet İhale Kanunu hükümleri çerçevesinde gerçekleştirilmektedir.

Harcama öncesi kontrol süreci:

2015 yılında, Strateji Geliştirme Daire Başkanlığınca ön mali kontrol faaliyetleri 5018 sayılı Kamu Mali Yönetimi ve Kontrol Kanunu ile Maliye Bakanlığı tarafından yayımlanan İç Kontrol ve Ön Mali Kontrole İlişkin Usul ve Esaslar çerçevesinde yürütülecektir.



II- PERFORMANS BİLGİLERİ



TEMEL POLİTİKA VE ÖNCELİKLER

1- TEMEL POLİTİKA VE ÖNCELİKLER

Kurumumuz temel politika ve önceliklerde;

—Hükümet Programları

—Kalkınma Planları ve Yılı Programı,

—Orta Vadeli Program,

—Orta Vadeli Mali Plan,

—Yılı Bütçe Çağrısı ve eki Bütçe Hazırlama Rehberi ile Yatırım Genelgesi ve eki Yatırım Programı Hazırlama Rehberi,

—5018 Sayılı Kamu Mali Yönetimi ve Kontrol Kanunu,

—Bilgi Toplumu Stratejisi ve Eki Eylem Planı,

—Yükseköğretim Kurulu Başkanlığı tarafından hazırlanan “Türkiye’nin Yükseköğretim Stratejisi” vb.

metinlerde yer alan düzenlemeleri, makro politikaları, hedef ve gösterge niteliğindeki temel ekonomik değerler ile genel ilkeleri ve standartları esas alacaktır.

Üniversitemiz kaynaklarının kullanımında, Orta Vadeli Program ile belirlenen politika ve öncelikler doğrultusunda hareket edilecek, yürütülmekte olan faaliyet ve projeler gereklilik, etkinlik ve verimlilik açısından gözden geçirilerek yapılacak harcamaların sağlıklı bir temele kavuşturulması için azami gayret gösterilecektir.

Mali yönetim ve kontrol ile iç denetim faaliyetlerinin etkin bir şekilde uygulanması için gerekli çalışmalar sürdürülecek, bu faaliyetlere yönelik teknik ve idari kapasitenin artırılmasına önem verilecektir. Ayrıca, kurumumuzda karar verme süreçlerini güçlendirmek, mali saydamlık ve hesap verilebilirliği artırmak amacıyla performans esaslı bütçeleme programının etkin bir şekilde uygulanmasına çalışılacaktır.

2- ABANT İZZET BAYSAL ÜNİVERSİTESİNİN TEMEL DEĞERLERİ

- Akademik özgürlük
- Etik değerlere bağlılık
- Paylaşımcılık
- Girişimcilik
- Katılımcılık
- Üretkenlik
- Kurumsal ve mesleki aidiyet
- Şeffaflık
- Öğrenci odaklılık
- Doğruluk ve dürüstlük
- Hoşgörülü olma
- Hesap verebilirlik
- Diğergamlık
- Evrensellik



A- STRATEJİK AMAÇLAR

AMAÇLAR

Abant İzzet Baysal Üniversitesi'nin tanımlanan vizyonu çerçevesinde ve üniversitemizin saptanan zayıf ve güçlü yönleri, önündeki fırsatlar ve tehditler dikkate alınarak saptanmış stratejik amaçları şu şekilde ifade edilmektedir:

AMAÇ 1 :Çağdaş ve kaliteli eğitim-öğretim ortamı sağlamak ve sürdürmek.

AMAÇ 2 :Bilimsel araştırmaların nitelik ve niceliğini artırmak.

AMAÇ 3 :Toplumsal hizmet faaliyetlerinin sayısını ve kalitesini artırmak.

AMAÇ 4 :Üniversite personeli ve öğrenci memnuniyetini artırmak.

AMAÇ 5 :Paydaşlar ile iletişim ve işbirliğini artırmak.



C- PERFORMANS HEDEF VE GÖSTERGELERİ İLE FAALİYETLER

Not: Performans hedef ve göstergeleri ile faaliyetlere ait tablolar e-bütçe sisteminden çıktı olarak alınıp programa eklenmiştir.

PERFORMANS HEDEFİ TABLOSU

İdare Adı	38.42 - ABANT İZZET BAYSAL ÜNİVERSİTESİ
------------------	---

Amaç	Çağdaş ve kaliteli eğitim-öğretim ortamı sağlamak ve sürdürmek.
-------------	---

Hedef	Farabi, Erasmus, Mevlana değişim programlarını etkinleştirmek.
--------------	--

Performans Hedefi	En az yılda bir kez öğrencilere, öğretim elemanlarına ve idari personele yönelik bilgilendirme toplantısı yapmak.
--------------------------	--

Performans Göstergeleri		Ölçü Birimi	2014	2015	2016
1	Öğrencilere, öğretim elemanlarına ve idari personele yönelik bilgilendirme toplantısı yapmak.	Adet	0	0	1

Faaliyetler		Kaynak İhtiyacı		
		Bütçe	Bütçe Dışı	Toplam
1	Erasmus değişim programı ile ilgili olarak bilgilendirme toplantılarının sayısını ve kalitesini artırmak.	0	0	0
Genel Toplam		0	0	0

PERFORMANS HEDEFİ TABLOSU

İdare Adı	38.42 - ABANT İZZET BAYSAL ÜNİVERSİTESİ
------------------	---

Amaç	Çağdaş ve kaliteli eğitim-öğretim ortamı sağlamak ve sürdürmek.
-------------	---

Hedef	Yaşam boyu eğitim hizmetlerini artırmak.
--------------	--

Performans Hedefi	Yaşam boyu eğitim hizmetleri alanında yılda en az 2 faaliyet gerçekleştirmek.
--------------------------	--

Performans Göstergeleri		Ölçü Birimi	2014	2015	2016
1	Faaliyet sayısı.	Adet	0	0	2

Faaliyetler		Kaynak İhtiyacı		
		Bütçe	Bütçe Dışı	Toplam
1	Bilimsel teknolojik ve sanatsal gelişime yönelik eğitim faaliyetlerinin çeşitliliğini artırmak.	0	0	0
Genel Toplam		0	0	0

PERFORMANS HEDEFİ TABLOSU

İdare Adı	38.42 - ABANT İZZET BAYSAL ÜNİVERSİTESİ
------------------	---

Amaç	Bilimsel arařtırmaların nitelik ve niceliđini artırmak.
-------------	---

Hedef	Eđitimde ve arařtırmada disiplinler arası etkileşimini artırmak.
--------------	--

Performans Hedefi	Eđitimde ve arařtırmada disiplinler arası etkileşim alanında yılda en az 3 faaliyet gerçekteřtirmek.
--------------------------	---

Performans Göstergeleri		Ölçü Birimi	2014	2015	2016
1	Disiplinler arası toplantı, seminer ve konferansların sayısı.	Adet	0	0	3

Faaliyetler	Kaynak İhtiyacı		
	Bütçe	Bütçe Dışı	Toplam
1 Disiplinler arası toplantıların, seminerlerin ve konferansların sayısını artırmak.	0	0	0
Genel Toplam	0	0	0

PERFORMANS HEDEFİ TABLOSU

İdare Adı	38.42 - ABANT İZZET BAYSAL ÜNİVERSİTESİ
------------------	---

Amaç	Bilimsel arařtırmaların nitelik ve niceliđini artırmak.
-------------	---

Hedef	Arařtırma geliřtirme ve danıřmanlık hizmetlerini artırmak.
--------------	--

Performans Hedefi	Arařtırma geliřtirme ve danıřmanlık hizmetleri alanında yılda en az 2 faaliyet gerçekteřtirmek.
--------------------------	--

Performans Göstergeleri		Ölçü Birimi	2014	2015	2016
1	Arařtırma geliřtirme ve danıřmanlık hizmetleri konusunda konferans sayısı.	Adet	0	0	2

Faaliyetler		Kaynak İhtiyacı		
		Bütçe	Bütçe Dıřı	Toplam
1	Arařtırma geliřtirme ve danıřmanlık hizmetleri konusunda konferansların sayısını artırmak.	0	0	0
Genel Toplam		0	0	0

PERFORMANS HEDEFİ TABLOSU

İdare Adı	38.42 - ABANT İZZET BAYSAL ÜNİVERSİTESİ
------------------	---

Amaç	Toplumsal hizmet faaliyetlerinin sayısını ve kalitesini artırmak.
-------------	---

Hedef	Üniversitemizin topluma dönük sosyal kültürel programları artırmak.
--------------	---

Performans Hedefi	Yılda en az 3 sosyal kültürel faaliyet düzenlemek.
--------------------------	---

Performans Göstergeleri		Ölçü Birimi	2014	2015	2016
1	Üniversitemizin topluma dönük sosyal kültürel programların sayısı.	Adet	0	0	3

Faaliyetler	Kaynak İhtiyacı		
	Bütçe	Bütçe Dışı	Toplam
1 Üniversitemiz bünyesinde halka yönelik ücretsiz etkinliklerin sayısını artırmak.	0	0	0
Genel Toplam	0	0	0

PERFORMANS HEDEFİ TABLOSU

İdare Adı	38.42 - ABANT İZZET BAYSAL ÜNİVERSİTESİ
------------------	---

Amaç	Üniversite personeli ve öğrenci memnuniyetini artırmak.
-------------	---

Hedef	Geliştirme, kaynaştırma imkanlarının ve faaliyetlerinin sayısını artırmak.
--------------	--

Performans Hedefi	Yılda en az 2 hizmet içi eğitim programı düzenlemek.
--------------------------	---

Performans Göstergeleri		Ölçü Birimi	2014	2015	2016
1	Geliştirme, kaynaştırma imkanlarının ve faaliyetlerinin sayısı.	Adet	0	0	2

Faaliyetler	Kaynak İhtiyacı		
	Bütçe	Bütçe Dışı	Toplam
1 Hizmet içi eğitimlerin sayısını ve etkinliğini artırmak.	0	0	0
Genel Toplam	0	0	0

PERFORMANS HEDEFİ TABLOSU

İdare Adı	38.42 - ABANT İZZET BAYSAL ÜNİVERSİTESİ
------------------	---

Amaç	Üniversite personeli ve öğrenci memnuniyetini artırmak.
-------------	---

Hedef	Geliştirme, kaynaştırma imkanlarının ve faaliyetlerinin sayısını artırmak.
--------------	--

Performans Hedefi	Yılda en az 5 sportif, kültürel ve sosyal faaliyet düzenlemek.
--------------------------	---

Performans Göstergeleri		Ölçü Birimi	2014	2015	2016
1	Üniversite personeli ve öğrencilerini bir araya getiren sportif, kültürel ve sosyal faaliyet sayısı.	Adet	0	0	5

Faaliyetler		Kaynak İhtiyacı		
		Bütçe	Bütçe Dışı	Toplam
1	Üniversite personeli ve öğrencilerini bir araya getiren sportif, kültürel ve sosyal faaliyetlerin sayısını artırmak.	712.000	0	712.000
Genel Toplam		712.000	0	712.000

PERFORMANS HEDEFİ TABLOSU

İdare Adı	38.42 - ABANT İZZET BAYSAL ÜNİVERSİTESİ
------------------	---

Amaç	Üniversite personeli ve öğrenci memnuniyetini artırmak.
-------------	---

Hedef	Geliştirme, kaynaştırma imkanlarının ve faaliyetlerinin sayısını artırmak.
--------------	--

Performans Hedefi	Temizlik ve güvenlik hizmet alım ihalelerinin planlanması ve uygulanması.
--------------------------	--

Performans Göstergeleri	Ölçü Birimi	2014	2015	2016
1 Yaşam ve çalışma alanlarındaki standart hizmet sayısı.	Adet	0	0	2

Faaliyetler	Kaynak İhtiyacı		
	Bütçe	Bütçe Dışı	Toplam
1 Yaşam ve çalışma alanlarında güvenlik ve temizlik standartlarını artırmak.	8.991.000	0	8.991.000
Genel Toplam	8.991.000	0	8.991.000

PERFORMANS HEDEFİ TABLOSU

İdare Adı	38.42 - ABANT İZZET BAYSAL ÜNİVERSİTESİ
------------------	---

Amaç	Üniversite personeli ve öğrenci memnuniyetini artırmak.
-------------	---

Hedef	Geliştirme, kaynaştırma imkanlarının ve faaliyetlerinin sayısını artırmak.
--------------	--

Performans Hedefi	Yılda en az %5 yeni mekan oluşturmak.
--------------------------	--

Performans Göstergeleri	Ölçü Birimi	2014	2015	2016
1 Yeni mekanlar oluşturma oranı.	Oran	0	0	5

Faaliyetler	Kaynak İhtiyacı		
	Bütçe	Bütçe Dışı	Toplam
1 Yeni mekanlar oluşturmak ve mevcut mekanları her açıdan iyileştirmek.	20.350.000	0	20.350.000
Genel Toplam	20.350.000	0	20.350.000

FAALİYET MALİYETLERİ TABLOSU

İdare Adı	38.42 - ABANT İZZET BAYSAL ÜNİVERSİTESİ
Performans Hedefi	1 - En az yılda bir kez öğrencilere, öğretim elemanlarına ve idari personele yönelik bilgilendirme toplantısı yapmak.
Faaliyet Adı	Erasmus değişim programı ile ilgili olarak bilgilendirme toplantılarının sayısını ve kalitesini artırmak.
Sorumlu Harcama Birimi veya Birimleri	38.42.09.02 - ÖZEL KALEM (GENEL SEKRETERLİK)

Ekonomik Kod		Ödenek
01	Personel Giderleri	0,00
02	SGK Devlet Primi Giderleri	0,00
03	Mal ve Hizmet Alım Giderleri	0,00
04	Faiz Giderleri	0,00
05	Cari Transferler	0,00
06	Sermaye Giderleri	0,00
07	Sermaye Transferleri	0,00
08	Borç verme	0,00
Toplam Bütçe Kaynak İhtiyacı		0,00
Bütçe Dışı Kaynak	Döner Sermaye	0,00
	Diğer Yurt İçi	0,00
	Yurt Dışı	0,00
Toplam Bütçe Dışı Kaynak İhtiyacı		0,00
Toplam Kaynak İhtiyacı		0,00

FAALİYET MALİYETLERİ TABLOSU

İdare Adı	38.42 - ABANT İZZET BAYSAL ÜNİVERSİTESİ
Performans Hedefi	2 - Yaşam boyu eğitim hizmetleri alanında yılda en az 2 faaliyet gerçekleştirmek.
Faaliyet Adı	Bilimsel teknolojik ve sanatsal gelişime yönelik eğitim faaliyetlerinin çeşitliliğini artırmak.
Sorumlu Harcama Birimi veya Birimleri	38.42.09.01 - ÖZEL KALEM (REKTÖRLÜK)

Ekonomik Kod		Ödenek
01	Personel Giderleri	0,00
02	SGK Devlet Primi Giderleri	0,00
03	Mal ve Hizmet Alım Giderleri	0,00
04	Faiz Giderleri	0,00
05	Cari Transferler	0,00
06	Sermaye Giderleri	0,00
07	Sermaye Transferleri	0,00
08	Borç verme	0,00
Toplam Bütçe Kaynak İhtiyacı		0,00
Bütçe Dışı Kaynak	Döner Sermaye	0,00
	Diğer Yurt İçi	0,00
	Yurt Dışı	0,00
Toplam Bütçe Dışı Kaynak İhtiyacı		0,00
Toplam Kaynak İhtiyacı		0,00

FAALİYET MALİYETLERİ TABLOSU

İdare Adı	38.42 - ABANT İZZET BAYSAL ÜNİVERSİTESİ
Performans Hedefi	3 - Eğitimde ve araştırmada disiplinler arası etkileşim alanında yılda en az 3 faaliyet gerçekleştirilmek.
Faaliyet Adı	Disiplinler arası toplantıların, seminerlerin ve konferansların sayısını artırmak.
Sorumlu Harcama Birimi veya Birimleri	38.42.09.01 - ÖZEL KALEM (REKTÖRLÜK)

Ekonomik Kod		Ödenek
01	Personel Giderleri	0,00
02	SGK Devlet Primi Giderleri	0,00
03	Mal ve Hizmet Alım Giderleri	0,00
04	Faiz Giderleri	0,00
05	Cari Transferler	0,00
06	Sermaye Giderleri	0,00
07	Sermaye Transferleri	0,00
08	Borç verme	0,00
Toplam Bütçe Kaynak İhtiyacı		0,00
Bütçe Dışı Kaynak	Döner Sermaye	0,00
	Diğer Yurt İçi	0,00
	Yurt Dışı	0,00
Toplam Bütçe Dışı Kaynak İhtiyacı		0,00
Toplam Kaynak İhtiyacı		0,00

FAALİYET MALİYETLERİ TABLOSU

İdare Adı	38.42 - ABANT İZZET BAYSAL ÜNİVERSİTESİ
Performans Hedefi	4 - Araştırma geliştirme ve danışmanlık hizmetleri alanında yılda en az 2 faaliyet gerçekleştirilmek.
Faaliyet Adı	Araştırma geliştirme ve danışmanlık hizmetleri konusunda konferansların sayısını artırmak.
Sorumlu Harcama Birimi veya Birimleri	38.42.09.02 - ÖZEL KALEM (GENEL SEKRETERLİK)

Ekonomik Kod		Ödenek
01	Personel Giderleri	0,00
02	SGK Devlet Primi Giderleri	0,00
03	Mal ve Hizmet Alım Giderleri	0,00
04	Faiz Giderleri	0,00
05	Cari Transferler	0,00
06	Sermaye Giderleri	0,00
07	Sermaye Transferleri	0,00
08	Borç verme	0,00
Toplam Bütçe Kaynak İhtiyacı		0,00
Bütçe Dışı Kaynak	Döner Sermaye	0,00
	Diğer Yurt İçi	0,00
	Yurt Dışı	0,00
Toplam Bütçe Dışı Kaynak İhtiyacı		0,00
Toplam Kaynak İhtiyacı		0,00

FAALİYET MALİYETLERİ TABLOSU

İdare Adı	38.42 - ABANT İZZET BAYSAL ÜNİVERSİTESİ
Performans Hedefi	5 - Yılda en az 3 sosyal kültürel faaliyet düzenlemek.
Faaliyet Adı	Üniversitemiz bünyesinde halka yönelik ücretsiz etkinliklerin sayısını artırmak.
Sorumlu Harcama Birimi veya Birimleri	38.42.09.01 - ÖZEL KALEM (REKTÖRLÜK)

Ekonomik Kod		Ödenek
01	Personel Giderleri	0,00
02	SGK Devlet Primi Giderleri	0,00
03	Mal ve Hizmet Alım Giderleri	0,00
04	Faiz Giderleri	0,00
05	Cari Transferler	0,00
06	Sermaye Giderleri	0,00
07	Sermaye Transferleri	0,00
08	Borç verme	0,00
Toplam Bütçe Kaynak İhtiyacı		0,00
Bütçe Dışı Kaynak	Döner Sermaye	0,00
	Diğer Yurt İçi	0,00
	Yurt Dışı	0,00
Toplam Bütçe Dışı Kaynak İhtiyacı		0,00
Toplam Kaynak İhtiyacı		0,00

FAALİYET MALİYETLERİ TABLOSU

İdare Adı	38.42 - ABANT İZZET BAYSAL ÜNİVERSİTESİ
Performans Hedefi	6 - Yılda en az 2 hizmet içi eğitim programı düzenlemek.
Faaliyet Adı	Hizmet içi eğitimlerin sayısını ve etkinliğini artırmak.
Sorumlu Harcama Birimi veya Birimleri	38.42.09.05 - PERSONEL DAİRE BAŞKANLIĞI

Ekonomik Kod		Ödenek
01	Personel Giderleri	0,00
02	SGK Devlet Primi Giderleri	0,00
03	Mal ve Hizmet Alım Giderleri	0,00
04	Faiz Giderleri	0,00
05	Cari Transferler	0,00
06	Sermaye Giderleri	0,00
07	Sermaye Transferleri	0,00
08	Borç verme	0,00
Toplam Bütçe Kaynak İhtiyacı		0,00
Bütçe Dışı Kaynak	Döner Sermaye	0,00
	Diğer Yurt İçi	0,00
	Yurt Dışı	0,00
Toplam Bütçe Dışı Kaynak İhtiyacı		0,00
Toplam Kaynak İhtiyacı		0,00

FAALİYET MALİYETLERİ TABLOSU

İdare Adı	38.42 - ABANT İZZET BAYSAL ÜNİVERSİTESİ
Performans Hedefi	7 - Yılda en az 5 sportif, kültürel ve sosyal faaliyet düzenlemek.
Faaliyet Adı	Üniversite personeli ve öğrencilerini bir araya getiren sportif, kültürel ve sosyal faaliyetlerin sayısını artırmak.
Sorumlu Harcama Birimi veya Birimleri	38.42.09.07 - SAĞLIK, KÜLTÜR VE SPOR DAİRE BAŞKANLIĞI

Ekonomik Kod		Ödenek
01	Personel Giderleri	0,00
02	SGK Devlet Primi Giderleri	0,00
03	Mal ve Hizmet Alım Giderleri	712.000,00
04	Faiz Giderleri	0,00
05	Cari Transferler	0,00
06	Sermaye Giderleri	0,00
07	Sermaye Transferleri	0,00
08	Borç verme	0,00
Toplam Bütçe Kaynak İhtiyacı		712.000,00
Bütçe Dışı Kaynak	Döner Sermaye	0,00
	Diğer Yurt İçi	0,00
	Yurt Dışı	0,00
Toplam Bütçe Dışı Kaynak İhtiyacı		0,00
Toplam Kaynak İhtiyacı		712.000,00

FAALİYET MALİYETLERİ TABLOSU

İdare Adı	38.42 - ABANT İZZET BAYSAL ÜNİVERSİTESİ
Performans Hedefi	8 - Temizlik ve güvenlik hizmet alım ihalelerinin planlanması ve uygulanması.
Faaliyet Adı	Yaşam ve çalışma alanlarında güvenlik ve temizlik standartlarını artırmak.
Sorumlu Harcama Birimi veya Birimleri	38.42.09.04 - İDARİ VE MALİ İŞLER DAİRE BAŞKANLIĞI

Ekonomik Kod		Ödenek
01	Personel Giderleri	0,00
02	SGK Devlet Primi Giderleri	0,00
03	Mal ve Hizmet Alım Giderleri	8.991.000,00
04	Faiz Giderleri	0,00
05	Cari Transferler	0,00
06	Sermaye Giderleri	0,00
07	Sermaye Transferleri	0,00
08	Borç verme	0,00
Toplam Bütçe Kaynak İhtiyacı		8.991.000,00
Bütçe Dışı Kaynak	Döner Sermaye	0,00
	Diğer Yurt İçi	0,00
	Yurt Dışı	0,00
Toplam Bütçe Dışı Kaynak İhtiyacı		0,00
Toplam Kaynak İhtiyacı		8.991.000,00

FAALİYET MALİYETLERİ TABLOSU

İdare Adı	38.42 - ABANT İZZET BAYSAL ÜNİVERSİTESİ
Performans Hedefi	9 - Yılda en az %5 yeni mekan oluşturmak.
Faaliyet Adı	Yeni mekanlar oluşturmak ve mevcut mekanları her açıdan iyileştirmek.
Sorumlu Harcama Birimi veya Birimleri	38.42.09.09 - YAPI İŞLERİ VE TEKNİK DAİRE BAŞKANLIĞI

Ekonomik Kod		Ödenek
01	Personel Giderleri	0,00
02	SGK Devlet Primi Giderleri	0,00
03	Mal ve Hizmet Alım Giderleri	0,00
04	Faiz Giderleri	0,00
05	Cari Transferler	0,00
06	Sermaye Giderleri	20.350.000,00
07	Sermaye Transferleri	0,00
08	Borç verme	0,00
Toplam Bütçe Kaynak İhtiyacı		20.350.000,00
Bütçe Dışı Kaynak	Döner Sermaye	0,00
	Diğer Yurt İçi	0,00
	Yurt Dışı	0,00
Toplam Bütçe Dışı Kaynak İhtiyacı		0,00
Toplam Kaynak İhtiyacı		20.350.000,00

İDARE PERFORMANS TABLOSU

İdare Adı	38.42 - ABANT İZZET BAYSAL ÜNİVERSİTESİ
------------------	---

PERFORMANS HEDEFİ FAALİYET	Açıklama	2016					
		Bütçe İçi		Bütçe Dışı		Toplam	
		(TL)	PAY(%)	(TL)	PAY(%)	(TL)	PAY(%)
1	En az yılda bir kez öğrencilere, öğretim elemanlarına ve idari personele yönelik bilgilendirme toplantısı yapmak.	0,00	0,00	0,00		0,00	0,00
1	Erasmus değişim programı ile ilgili olarak bilgilendirme toplantılarının sayısını ve kalitesini artırmak.	0,00	0,00	0,00		0,00	0,00
2	Yaşam boyu eğitim hizmetleri alanında yılda en az 2 faaliyet gerçekleştirmek.	0,00	0,00	0,00		0,00	0,00
2	Bilimsel teknolojik ve sanatsal gelişme yönelik eğitim faaliyetlerinin çeşitliliğini artırmak.	0,00	0,00	0,00		0,00	0,00
3	Eğitimde ve araştırmada disiplinler arası etkileşim alanında yılda en az 3 faaliyet gerçekleştirmek.	0,00	0,00	0,00		0,00	0,00
3	Disiplinler arası toplantıların, seminerlerin ve konferansların sayısını artırmak.	0,00	0,00	0,00		0,00	0,00
4	Araştırma geliştirme ve danışmanlık hizmetleri alanında yılda en az 2 faaliyet gerçekleştirmek.	0,00	0,00	0,00		0,00	0,00
4	Araştırma geliştirme ve danışmanlık hizmetleri konusunda konferansların sayısını artırmak.	0,00	0,00	0,00		0,00	0,00
5	Yılda en az 3 sosyal kültürel faaliyet düzenlemek.	0,00	0,00	0,00		0,00	0,00
5	Üniversitemiz bünyesinde halka yönelik ücretsiz etkinliklerin sayısını artırmak.	0,00	0,00	0,00		0,00	0,00
6	Yılda en az 2 hizmet içi eğitim programı düzenlemek.	0,00	0,00	0,00		0,00	0,00
6	Hizmet içi eğitimlerin sayısını ve etkinliğini artırmak.	0,00	0,00	0,00		0,00	0,00
7	Yılda en az 5 sportif, kültürel ve sosyal faaliyet düzenlemek.	712.000,00	0,37	0,00		712.000,00	0,37
7	Üniversite personeli ve öğrencilerini bir araya getiren sportif, kültürel ve sosyal faaliyetlerin sayısını artırmak.	712.000,00	0,37	0,00		712.000,00	0,37
8	Temizlik ve güvenlik hizmet alım ihalelerinin planlanması ve uygulanması.	8.991.000,00	4,66	0,00		8.991.000,00	4,66
8	Yaşam ve çalışma alanlarında güvenlik ve temizlik standartlarını artırmak.	8.991.000,00	4,66	0,00		8.991.000,00	4,66
9	Yılda en az %5 yeni mekan oluşturmak.	20.350.000,00	10,56	0,00		20.350.000,00	10,56
9	Yeni mekanlar oluşturmak ve mevcut mekanları her açıdan iyileştirmek.	20.350.000,00	10,56	0,00		20.350.000,00	10,56
Performans Hedefleri Maliyetleri Toplamı		30.053.000,00	15,59			30.053.000,00	15,59
Genel Yönetim Giderleri		159.029.000,00	82,51			159.029.000,00	82,51
Diğer İdarelere Transfer Edilecek Kaynaklar Toplamı		3.657.000,00	1,90			3.657.000,00	1,90
GENEL TOPLAM		192.739.000,00	100,00	0,00	100,00	192.739.000,00	100,00

FAALİYETLERDEN SORUMLU HARCAMA BİRİMLERİNE İLİŞKİN TABLO

İdare Adı	38.42 - ABANT İZZET BAYSAL ÜNİVERSİTESİ	
PERFORMANS HEDEFİ	FAALİYETLER	SORUMLU BİRİMLER
En az yılda bir kez öğrencilere, öğretim elemanlarına ve idari personele yönelik bilgilendirme toplantısı yapmak.	Erasmus değişim programı ile ilgili olarak bilgilendirme toplantılarının sayısını ve kalitesini artırmak.	ÖZEL KALEM (GENEL SEKRETERLİK)
Yaşam boyu eğitim hizmetleri alanında yılda en az 2 faaliyet gerçekleştirmek.	Bilimsel teknolojik ve sanatsal gelişime yönelik eğitim faaliyetlerinin çeşitliliğini artırmak.	ÖZEL KALEM (REKTÖRLÜK)
Eğitimde ve araştırmada disiplinler arası etkileşim alanında yılda en az 3 faaliyet gerçekleştirmek.	Disiplinler arası toplantıların, seminerlerin ve konferansların sayısını artırmak.	ÖZEL KALEM (REKTÖRLÜK)
Araştırma geliştirme ve danışmanlık hizmetleri alanında yılda en az 2 faaliyet gerçekleştirmek.	Araştırma geliştirme ve danışmanlık hizmetleri konusunda konferansların sayısını artırmak.	ÖZEL KALEM (GENEL SEKRETERLİK)
Yılda en az 3 sosyal kültürel faaliyet düzenlemek.	Üniversitemiz bünyesinde halka yönelik ücretsiz etkinliklerin sayısını artırmak.	ÖZEL KALEM (REKTÖRLÜK)
Yılda en az 2 hizmet içi eğitim programı düzenlemek.	Hizmet içi eğitimlerin sayısını ve etkinliğini artırmak.	PERSONEL DAİRE BAŞKANLIĞI
Yılda en az 5 sportif, kültürel ve sosyal faaliyet düzenlemek.	Üniversite personeli ve öğrencilerini bir araya getiren sportif, kültürel ve sosyal faaliyetlerin sayısını artırmak.	SAĞLIK, KÜLTÜR VE SPOR DAİRE BAŞKANLIĞI
Temizlik ve güvenlik hizmet alım ihalelerinin planlanması ve uygulanması.	Yaşam ve çalışma alanlarında güvenlik ve temizlik standartlarını artırmak.	İDARİ VE MALİ İŞLER DAİRE BAŞKANLIĞI
Yılda en az %5 yeni mekan oluşturmak.	Yeni mekanlar oluşturmak ve mevcut mekanları her açıdan iyileştirmek.	YAPI İŞLERİ VE TEKNİK DAİRE BAŞKANLIĞI



D- İDARENİN TOPLAM KAYNAK İHTİYACI

Not: İdarenin toplam kaynak ihtiyacı ile ilgili tablolar e-bütçe sisteminden çıktı olarak alınıp programa eklenmiştir.

TOPLAM KAYNAK İHTİYACI TABLOSU

İdare Adı		38.42 - ABANT İZZET BAYSAL ÜNİVERSİTESİ				
BÜTÇE KAYNAK İHTİYACI	Ekonomik Kodlar (I.Düzey)		FALİYET TOPLAMI	GENEL YÖNETİM GİDERLERİ TOPLAMI	DİĞER İDARELERE TRANSFER EDİLECEK KAYNAKLAR TOPLAMI	GENEL TOPLAM
	01	Personel Giderleri	0,00	119.045.000,00	0,00	119.045.000,00
	02	SGK Devlet Primi Giderleri	0,00	18.065.000,00	0,00	18.065.000,00
	03	Mal ve Hizmet Alım Giderleri	9.703.000,00	14.327.000,00	0,00	24.030.000,00
	04	Faiz Giderleri	0,00	0,00	0,00	0,00
	05	Cari Transferler	0,00	0,00	3.657.000,00	3.657.000,00
	06	Sermaye Giderleri	20.350.000,00	7.592.000,00	0,00	27.942.000,00
	07	Sermaye Transferleri	0,00	0,00	0,00	0,00
	08	Borç verme	0,00	0,00	0,00	0,00
	09	Yedek Ödenek	0,00	0,00	0,00	0,00
Bütçe Ödeneği Toplamı		30.053.000,00	159.029.000,00	3.657.000,00	192.739.000,00	
BÜTÇE DIŞI KAYNAK	Döner Sermaye		0,00	0,00		0,00
	Diğer Yurt İçi Kaynaklar		0,00	0,00		0,00
	Yurt Dışı Kaynaklar		0,00	0,00		0,00
	Toplam Bütçe Dışı Kaynak İhtiyacı		0,00	0,00		0,00
Toplam Kaynak İhtiyacı		30.053.000,00	159.029.000,00	3.657.000,00	192.739.000,00	